

แบบ ปผว. 1 รายปี

แบบรายการเปิดเผยข้อมูล (แนบท้ายคำสั่งนายทะเบียนที่ 48/2561)  
เรื่อง ให้เปิดเผยข้อมูลของบริษัทประกันวินาศภัย พ.ศ.2561

บริษัท เมืองไทยประกันภัย จำกัด (มหาชน) ได้สอบทานข้อมูลที่เปิดเผย ด้วยความระมัดระวัง และบริษัทฯ ขอรับรองว่า ข้อมูลดังกล่าวถูกต้องครบถ้วน ไม่เป็นเท็จ ไม่ทำให้ผู้อื่นสำคัญผิด หรือไม่ขาดข้อมูลที่ควรต้องแจ้งในสาระสำคัญ และขอรับรองความถูกต้องของข้อมูลที่ได้เปิดเผยทุกรายการของบริษัทฯ

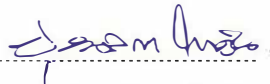


(นางนวลพรรณ ลำซ่า)

กรรมการ



บริษัท เมืองไทยประกันภัย จำกัด (มหาชน)  
MUANG THAI INSURANCE PUBLIC COMPANY LIMITED



(นางปฐนทริกา ไบเงิน)

กรรมการ

วันที่ 27 เดือน กุมภาพันธ์ พ.ศ.2562

ข้อมูลประจำปี 2561



CallCenter1484

บริษัท เมืองไทยประกันภัย จำกัด (มหาชน)  
สำนักงานใหญ่ • 252 ถนนรัชดาภิเษก แขวงห้วยขวาง เขตห้วยขวาง กรุงเทพฯ 10310 • ทะเบียนเลขที่: 0107551000151

Muang Thai Insurance Public Company Limited  
Head Office • 252 Rachadaphisek Road, Huaykwang, Bangkok 10310 • Registration: 0107551000151

www.muangthaiinsurance.com ☎ 0 2665 4000, 0 2290 3333 📠 0 2665 4166, 0 2274 9511, 0 2276 2033



## ส่วนที่ 2 รายละเอียดการเปิดเผยข้อมูล

- ประวัติของบริษัท นโยบาย วัตถุประสงค์ และกลยุทธ์ในการดำเนินธุรกิจเพื่อให้บรรลุเป้าหมายในการประกอบธุรกิจตามที่กำหนดไว้ รวมถึงแสดงข้อมูลเกี่ยวกับลักษณะการประกอบธุรกิจ รายละเอียดลักษณะผลิตภัณฑ์และบริการที่สำคัญ ช่องทางการติดต่อกับบริษัท วิธีการและระยะเวลาที่ใช้ในการเรียกร้อง พิจารณา และชดใช้เงินหรือค่าสินไหมทดแทนตามสัญญาประกันภัย

### 1.1 ประวัติบริษัท

20 มิถุนายน 2551 ก้าวแรกสู่บริษัทประกันวินาศภัยระดับแนวหน้าของประเทศไทย ภายใต้ชื่อ “บริษัท เมืองไทย ประกันภัย จำกัด (มหาชน)” การเปิดบันทึกหน้าใหม่ในครั้งนี้ เกิดจาก “การควบกิจการระหว่าง บริษัท ภัทรประกันภัย จำกัด (มหาชน) และ บริษัท เมืองไทยประกันภัย จำกัด” เป็นการผนึกกำลังครั้งประวัติศาสตร์ของธุรกิจประกันวินาศภัย เพื่อเพิ่มความแข็งแกร่ง และศักยภาพในการแข่งขันทางธุรกิจ และการให้บริการ โดยรวมความเชี่ยวชาญของทั้ง 2 บริษัท ให้ส่งเสริมจุดเด่นซึ่งกันและกันอย่างลงตัว รวมไปถึงการแสดงความพร้อมเพื่อสนองตอบนโยบายการเปิดเสรีธุรกิจประกันภัยในอนาคตอันใกล้

“ด้วยเป้าหมายและความมุ่งมั่นเพื่อก้าวสู่การเป็นบริษัทประกันวินาศภัยชั้นนำอันดับต้นของประเทศ เป็นบริษัทที่มีความมั่นคง มีความเป็นมืออาชีพด้านการประกันภัย รวมไปถึงเป็นบริษัทประกันวินาศภัยของคนไทยที่มีการบริหารงานด้วยหลักจริยธรรมและความโปร่งใส ยึดหลักธรรมาภิบาล”

บริษัท เมืองไทยประกันภัย จำกัด (มหาชน) ได้รับความเชื่อมั่นจากลูกค้า คู่ค้า และสาธารณชนมาอย่างต่อเนื่อง ด้วยเอกลักษณ์ในความเป็นบริษัทประกันวินาศภัยของคนไทย เน้นการบริหารงานด้วยความโปร่งใส ยึดหลักธรรมาภิบาล ให้ความใส่ใจสังคม ซึ่งผู้บริหารและพนักงานทุกคนตระหนักถึงความสำคัญและร่วมใจกันรักษาไว้อย่างต่อเนื่อง จากการดำเนินงานที่มีประสิทธิภาพประกอบกับการให้บริการที่ซื่อสัตย์สุจริตแก่ลูกค้าจนได้รับความไว้วางใจ ทำให้ชื่อเสียงของบริษัท เป็นที่รู้จักและยอมรับของสาธารณชนทั่วไป

ในปีที่ผ่านมา บริษัทได้รับรางวัล บริษัทประกันวินาศภัยที่มีการบริหารงานดีเด่น อันดับ 3 ประจำปี 2560 จากสำนักงานคณะกรรมการกำกับและส่งเสริมการประกอบธุรกิจประกันภัย นอกจากนี้ ยังได้รับการจัดอันดับจากนิตยสารแบรนต์เจจ เรื่องผลสำรวจ Thailand's Most Admired Company 2018 ซึ่งเมืองไทยประกันภัยได้รับอันดับ 1 ทั้ง 5 ด้าน ประกอบด้วย ด้านความสามารถในการสร้างสรรค์นวัตกรรม ด้านภาพลักษณ์องค์กรและความรับผิดชอบต่อสังคม ด้านการประกอบธุรกิจและความสำเร็จ ด้านการบริหารภาพลักษณ์แบรนด์ของกิจการ และด้านผู้บริหาร ซึ่งบริษัท เป็นแบรนด์อันดับ 1 ของผลการสำรวจมาแล้ว 3 ปี คือ 2558 2560 และ 2561 นอกจากนี้ บริษัทยังได้รับการรับรองมาตรฐาน ISO 27001 อันเป็นมาตรฐานสำหรับการจัดการความปลอดภัยของข้อมูล และระบบสารสนเทศ อันเป็นอีกก้าวของความมุ่งมั่นที่จะให้บริการแก่ลูกค้าทุกคน

ภายใต้การนำของคุณนวลพรรณ ล่ำซำ กรรมการผู้จัดการ และประธานเจ้าหน้าที่บริหาร ยิ่งตอกย้ำความเชื่อมั่นและช่วยให้บริษัท เมืองไทยประกันภัย จำกัด (มหาชน) เป็นที่รู้จักมากยิ่งขึ้นในฐานะการเป็นองค์กรภาคธุรกิจที่มีนโยบายให้ความช่วยเหลือสังคมไทยหลากหลายด้านอย่างต่อเนื่อง ซึ่งในปี 2561 บริษัทได้รับรางวัลสร้างสรรค์สังคมไทยจากกระทรวงการพัฒนาสังคมและความมั่นคงของมนุษย์ ในฐานะหน่วยงานที่ให้การช่วยเหลือและส่งเสริมการมีงานทำของคนพิการ นับเป็นความ



CallCenter1484

บริษัท เมืองไทยประกันภัย จำกัด (มหาชน)

สำนักงานใหญ่ • 252 ถนนรัชดาภิเษก แขวงห้วยขวาง เขตห้วยขวาง กรุงเทพฯ 10310 • ทะเบียนเลขที่: 0107551000151

Muang Thai Insurance Public Company Limited

Head Office • 252 Rachadaphisek Road, Huaykwang, Bangkok 10310 • Registration: 0107551000151

www.muangthaiinsurance.com 
 0 2665 4000, 0 2290 3333 
 0 2665 4166, 0 2274 9511, 0 2276 2033



ภาคภูมิใจที่เราได้ร่วมสร้างสรรค์สิ่งดีๆ เพื่อร่วมสร้างสังคมที่มีคุณภาพ และเราจะยังคงเดินหน้าเพื่อสร้างความสำเร็จ ไปพร้อมกับรอยยิ้มของทุกคน ดังสโลแกน... **“ยิ้มได้ เมื่อภัยมา”**

## 1.2 นโยบาย วัตถุประสงค์ และกลยุทธ์ในการดำเนินธุรกิจ

### วิสัยทัศน์

“ผู้นำทางธุรกิจ ใสใจพันธมิตร คิดสร้างสรรค์ เน้นคุณภาพและบริการ ภายใต้หลักธรรมาภิบาล”

### พันธกิจ

- เป็นองค์กรที่มุ่งตอบสนองความต้องการของลูกค้าเป็นสำคัญ
- สร้างผลตอบแทนต่อผู้ถือหุ้นในระดับที่น่าพอใจ โดยการเติบโตอย่างยั่งยืนและมีผลกำไร ด้วยการบริหารความเสี่ยงอย่างมีประสิทธิภาพ
- มุ่งปรับปรุงคุณภาพอย่างต่อเนื่อง โดยการสร้างมูลค่าเพิ่มในผลิตภัณฑ์ที่ตอบสนองความต้องการ การให้บริการที่เป็นเลิศ และการดำเนินงานอย่างมีประสิทธิภาพ
- ยึดมั่นในบรรษัทภิบาล และมีความรับผิดชอบต่อสังคม
- เป็นองค์กรที่คนใฝ่ฝันอยากเข้ามาร่วมงานด้วย ในอันดับต้นๆ

### เป้าหมายทางธุรกิจของบริษัท

บริษัท เมืองไทยประกันภัย จำกัด (มหาชน) มีเป้าหมายขององค์กรในการดำเนินงานให้กิจการมีความมั่นคง เป็นที่เชื่อถือและไว้วางใจของลูกค้า และพัฒนากระบวนการด้านต่างๆ อย่างต่อเนื่อง โดยยึดความถูกต้อง ความซื่อสัตย์ ความเที่ยงธรรมเป็นหลัก เพื่อมุ่งสู่การเป็นบริษัทประกันวินาศภัยอันดับหนึ่งในใจลูกค้า สร้างสรรค์ความพึงพอใจสูงสุด และเป็นหนึ่งในผู้นำทางธุรกิจประกันวินาศภัย โดยมีวิสัยทัศน์ คือ “ผู้นำทางธุรกิจ ใสใจพันธมิตร คิดสร้างสรรค์ เน้นคุณภาพและบริการ ภายใต้หลักธรรมาภิบาล” ซึ่งบริษัทมีนโยบายในด้านต่างๆ เพื่อปรับปรุงและพัฒนากระบวนการทำงาน ให้รวดเร็ว ถูกต้อง โดยใช้เทคโนโลยีที่ทันสมัย เพื่อให้บริการภายใต้ภาวะการแข่งขันปัจจุบัน รวมถึงการพัฒนาสร้างสรรค์ผลิตภัณฑ์ที่ตรงตามกลุ่มลูกค้าเป้าหมายอย่างครบวงจร ด้วยการบริการผ่านช่องทางที่หลากหลายและสร้างความพึงพอใจแก่ลูกค้าสูงสุด โดยมีการควบคุม และตรวจสอบคุณภาพการบริการ ตลอดจนความพึงพอใจของลูกค้าต่อผลิตภัณฑ์และบริการอย่างต่อเนื่อง เพื่อบรรลุผลตามพันธกิจทั้ง 5 ด้านของบริษัทฯ

### เป้าหมายระยะสั้น

ในปี 2562 บริษัท เมืองไทยประกันภัย จำกัด (มหาชน) ยังคงมุ่งเน้นไปยังกลุ่มลูกค้ารายย่อยผ่านช่องทางการจัดจำหน่ายที่หลากหลาย เช่น พันธมิตรทางธุรกิจที่หลากหลาย รวมถึงงาน Bancassurance ผ่านช่องทางธนาคาร การขยายช่องทางการให้บริการผ่านสาขา เพื่อเข้าถึงกลุ่มลูกค้าเป้าหมายรายใหม่ๆ โดยบริษัทเน้นการเติบโตในผลิตภัณฑ์ที่มีกำไร และสร้างความแตกต่างทางด้านบริการ เพื่อการเติบโตของเบี้ยประกันภัยรับตรงผ่านผลิตภัณฑ์สำหรับกลุ่มลูกค้ารายย่อย เช่น การประกันภัยรถยนต์ภาคสมัครใจ การประกันภัยอัคคีภัยบ้านอยู่อาศัย การประกันภัยสุขภาพและอุบัติเหตุส่วนบุคคล เป็นต้น และยังได้ขยายงานไปยังลูกค้ารายย่อยสำหรับกลุ่มผู้ที่ใช้งานผ่านสมาร์ตโฟน ซึ่งถือว่าเป็นกลุ่มที่มีศักยภาพทางด้านกำลังซื้อ และมี



CallCenter1484

บริษัท เมืองไทยประกันภัย จำกัด (มหาชน)

สำนักงานใหญ่ • 252 ถนนรัชดาภิเษก แขวงห้วยขวาง เขตห้วยขวาง กรุงเทพฯ 10310 • ทะเบียนเลขที่: 0107551000151

Muang Thai Insurance Public Company Limited

Head Office • 252 Rachadaphisek Road, Huaykwang, Bangkok 10310 • Registration: 0107551000151

www.muangthaiinsurance.com ☎ 0 2665 4000, 0 2290 3333 📠 0 2665 4166, 0 2274 9511, 0 2276 2033





แนวโน้มการใช้บริการผ่านช่องทางสมาร์ทโฟน หรือช่องทางดิจิทัลมากยิ่งขึ้น โดยการปรับการใช้งานบนเว็บไซต์ของบริษัทให้ลูกค้าสามารถใช้งาน และเข้าถึงได้ง่ายขึ้น รวมทั้งการพัฒนาระบบแอปพลิเคชันผ่านสมาร์ทโฟนอย่างต่อเนื่องในการพัฒนาประสิทธิภาพการใช้งานครอบคลุมถึงการขาย การนำเสนอผลิตภัณฑ์ใหม่ ๆ ที่โดนใจเพื่อนำเสนอผ่านช่องทางดิจิทัล และการให้บริการหลังการขาย ให้ลูกค้าพึงพอใจมากยิ่งขึ้น เพื่อตอบรับการเข้าสู่ยุคสังคมดิจิทัลอย่างเต็มรูปแบบ โดยภาพรวมแล้วบริษัทตั้งเป้าหมายที่จะดำเนินธุรกิจให้เติบโตอย่างยั่งยืนและมีคุณภาพ โดยการพัฒนาปัจจัยพื้นฐานในการดำเนินธุรกิจให้มีความแข็งแกร่งและมั่นคง มุ่งเน้นพัฒนาคุณภาพด้านพัฒนาผลิตภัณฑ์ต่างๆ มุ่งเน้นการพัฒนาคุณภาพด้านบุคลากร เพื่อให้ทันต่อสภาพการณ์แข่งขันทางธุรกิจในปัจจุบัน และพัฒนาช่องทางที่จะทำให้ลูกค้าเข้าถึงการให้บริการของบริษัทได้ง่ายขึ้นทันกับยุคดิจิทัล และให้ความสำคัญในการบริหารจัดการโครงการต่างๆ ที่มีความสำคัญต่อการขยายตัว และการเติบโตของบริษัทให้มีประสิทธิภาพยิ่งขึ้น รวมถึงการบริหารด้านต้นทุนการดำเนินงาน การเพิ่มกำไรจากการรับประกันภัยให้ดียิ่งขึ้นเพื่อให้องค์กรเติบโตอย่างยั่งยืนรองรับการเติบโตของธุรกิจ การให้บริการที่ดี สร้างความสะดวก รวดเร็วให้ผู้ใช้บริการ ครอบคลุมกลุ่มลูกค้าเป้าหมายและช่องทางการจำหน่ายทั่วประเทศ รวมทั้งการควบคุมและการบริหารจัดการความเสี่ยงด้านต่าง ๆ ทั้งด้านการพิจารณารับประกันภัยในแต่ละประเภทผลิตภัณฑ์ให้อยู่ในสัดส่วนที่เหมาะสม และการบริหารจัดการด้านประกันภัยต่อ เพื่อการกระจายความเสี่ยงอย่างเหมาะสมและลดความผันผวนจากความเสียหาย เพื่อให้เกิดผลกำไรจากการรับประกันภัยที่ยั่งยืน บริษัทยังคงมุ่งเน้นการพัฒนากระบวนการให้บริการ ให้มีความรวดเร็วและมีประสิทธิภาพมากยิ่งขึ้น รวมถึงการศึกษานวัตกรรมใหม่ ๆ และนำเอาเทคโนโลยีทางด้านซอฟต์แวร์คอมพิวเตอร์เข้ามาช่วยบริหารจัดการ เพื่อพัฒนากระบวนการทำงานภายในให้มีประสิทธิภาพมากยิ่งขึ้น และยังสามารถช่วยลดค่าใช้จ่ายจากการดำเนินงาน ทำให้บริษัทมีกำไรสุทธิเพิ่มมากขึ้น โดยคำนึงถึงคุณภาพการให้บริการที่เป็นเลิศและความพึงพอใจสูงสุดของลูกค้าเป็นสำคัญ

### เป้าหมายระยะยาว

บริษัท เมืองไทยประกันภัย จำกัด (มหาชน) ดำเนินกิจการด้วยความมั่นคง เป็นที่เชื่อถือและไว้วางใจของลูกค้ามาโดยตลอดและยังคงยึดรักษาคุณภาพในการเป็นบริษัทประกันวินาศภัยขนาดใหญ่ระดับแนวหน้ากำหนดเป้าหมายหลักในการมุ่งตอบสนองความต้องการของลูกค้าเป็นสำคัญ และสร้างผลตอบแทนต่อผู้ถือหุ้นให้อยู่ในระดับที่น่าพอใจ ด้วยการพัฒนาด้านต่างๆ คือ

1. **ด้านการพัฒนากระบวนการทำงาน** บริษัทมุ่งพัฒนาและปรับปรุงโครงสร้างการบริหารจัดการภายในองค์กร และพัฒนากระบวนการทำงานให้กระชับ รัดกุม เพื่อเพิ่มความรวดเร็วของกระบวนการทำงาน เพิ่มประสิทธิภาพด้านการบริการ เพื่อพัฒนาการให้บริการที่ตอบสนองต่อความต้องการของลูกค้าในทุกๆ ระดับได้อย่างรวดเร็ว เนื่องจากพฤติกรรมลูกค้า เปลี่ยนไปตามความก้าวหน้าทางเทคโนโลยี จึงจำเป็นต้องพัฒนาการให้บริการภายในองค์กรอย่างต่อเนื่อง เพื่อสอดคล้องกับความต้องการเปลี่ยนแปลงและสามารถแข่งขันเพื่อตอบสนองกับความต้องการต่างๆ ของลูกค้าในทุกกลุ่มเป้าหมาย ให้เกิดความประทับใจ และเชื่อมั่นในการให้บริการในทุกๆ ขั้นตอน เพื่อให้ทันกับการเปลี่ยนแปลงในเชิงธุรกิจที่รวดเร็วเช่นในปัจจุบัน เพื่อรักษาความเป็นผู้นำในธุรกิจประกันวินาศภัย ของธุรกิจประกันวินาศภัย และเสริมสร้างพัฒนาให้เป็นบริษัทที่มีความพร้อมเพื่อรองรับการเติบโตที่ยั่งยืน การพัฒนากระบวนการทำงานนี้ใช้หลักการ Lean Methodology ที่ถูกนำเสนอและพัฒนาจากแต่ละหน่วยงานโดยตรง ซึ่งเน้นการพัฒนาคุณภาพด้านการบริการ ทั้งลูกค้าภายใน และภายนอก เพื่อให้ลูกค้าหรือผู้ให้บริการได้รับบริการที่ดี สะดวก รวดเร็ว โดยบริษัทได้ศึกษานวัตกรรมใหม่ ๆ และนำเอาเทคโนโลยีทางด้านซอฟต์แวร์คอมพิวเตอร์เข้ามาช่วยบริหาร



CallCenter1484

บริษัท เมืองไทยประกันภัย จำกัด (มหาชน)  
สำนักงานใหญ่ • 252 ถนนรัชดาภิเษก แขวงห้วยขวาง เขตห้วยขวาง กรุงเทพฯ 10310 • ทะเบียนเลขที่: 0107551000151

Muang Thai Insurance Public Company Limited  
Head Office • 252 Rachadaphisek Road, Huaykwang, Bangkok 10310 • Registration: 0107551000151

www.muangthaiinsurance.com ☎ 0 2665 4000, 0 2290 3333 📠 0 2665 4166, 0 2274 9511, 0 2276 2033





จัดการ เพื่อพัฒนาระบบการดำเนินงานตลอดจนการให้บริการให้มีประสิทธิภาพมากยิ่งขึ้นเช่น Business Process Management, Robotic Process Automation, Web Application หรือ Mobile Application ต่างๆ มาพัฒนาระบบการดำเนินงานในองค์กร เพื่อลดระยะเวลาการดำเนินงานให้กระชับและเพื่อเพิ่มความสะดวกรวดเร็ว ให้กับลูกค้าหรือผู้ใช้บริการ อีกทั้งยังสามารถช่วยลดค่าใช้จ่ายจากการดำเนินงานได้เช่นกัน

2. **ด้านการพัฒนาบุคลากรขององค์กร** บริษัทมุ่งเน้นการฝึกอบรมให้ความรู้แก่พนักงานทุกระดับ ไม่ว่าจะเป็นความรู้ด้านประกันภัย และความรู้ทางด้านการบริหารการทำงานเพื่อการบริการลูกค้าที่ดียิ่งขึ้น โดยการจัดส่งบุคลากรเข้ารับการอบรมในโครงการต่างๆ ทั้งจากภายในและภายนอกองค์กรอย่างต่อเนื่องเป็นประจำทุกปี มีการจัดทำแผนงานความก้าวหน้าทางอาชีพของพนักงาน (Career Path Management) และมุ่งเน้นการเสริมสร้างวัฒนธรรมองค์กร และส่งเสริมค่านิยมขององค์กร ให้เป็นหลัก เพื่อสร้างค่านิยม “เมืองไทยหัวใจบริการ” และยังคงรณรงค์ให้มีการดำเนินการอย่างต่อเนื่อง และกำหนดเป็นแนวทางและหัวใจหลักสำคัญให้แก่พนักงานทุกระดับยึดถือและปฏิบัติร่วมกัน เพื่อสร้างความเป็นเลิศสูงสุดทางด้านการให้บริการ

3. **ด้านการพัฒนาระบบเทคโนโลยีสารสนเทศ** เนื่องจากระบบเทคโนโลยีสารสนเทศเป็นส่วนสำคัญที่ช่วยสนับสนุนการดำเนินงานหลักขององค์กร บริษัทมุ่งพัฒนาระบบเทคโนโลยีสารสนเทศ โปรแกรมซอฟต์แวร์ต่างๆ อย่างต่อเนื่อง เพื่อสนับสนุนงานด้านการบันทึก ประมวลผล วิเคราะห์ข้อมูลต่างๆ รวมถึงพัฒนาทางด้านเทคโนโลยีสารสนเทศเพื่อการให้บริการลูกค้า เพื่อให้ลูกค้าเกิดความพึงพอใจทั้งด้านสินค้า และการใช้บริการ รวมถึงการพัฒนาเทคโนโลยีสารสนเทศเพื่อการดำเนินงานต่างๆ ทั้งภายในและภายนอกองค์กร โดยพัฒนาระบบ E-Commerce, E-Policy, E-Claim, E-Service ให้สามารถสนับสนุนงานด้านการขายและการให้บริการต่างๆ กับตัวแทน และลูกค้าทั่วไป

4. **ด้านการประชาสัมพันธ์ ภาพลักษณ์ แบนด์** รวมถึงสร้างความมั่นใจในการให้บริการของบริษัทผ่านทางสื่อต่างๆ รวมถึงขยายผลมายังสื่อออนไลน์ต่างๆ มากขึ้น ตลอดจนการจัดการบริหารงานลูกค้าสัมพันธ์ (Customer Relationship Management: CRM) ให้ลูกค้าในการทำกิจกรรมต่างๆ ร่วมกัน ซึ่งถือได้ว่าเป็นการประชาสัมพันธ์สร้างการรับรู้ และเข้าถึงแบรนด์ของบริษัทได้อีกทางหนึ่ง เพื่อเสริมสร้างความสัมพันธ์กับกลุ่มลูกค้าและพันธมิตรทางธุรกิจให้แข็งแกร่งยิ่งขึ้น โดยผ่านกิจกรรมและโครงการ CRM เพื่อขยายและรักษาสถานลูกค้า

5. **ด้านกิจกรรมด้านสังคม** บริษัทมีความมุ่งมั่นที่จะตอบแทนสังคมผ่านกิจกรรมเพื่อสังคมต่างๆ เพื่อเป็นการตอบแทนและแสดงความรับผิดชอบต่อสังคม โดยให้พนักงานนำเสนอกิจกรรมที่สร้างสรรค์สังคม และเป็นประโยชน์โดยบริษัทมอบเงินสนับสนุนให้กิจกรรมที่ผ่านเข้ารอบ โดยจะมีการจัดกิจกรรมอย่างต่อเนื่อง รวมถึงการจัดกิจกรรมรณรงค์เพื่อส่งเสริมความสัมพันธ์ในครอบครัวและกิจกรรมสร้างเสริมโอกาสให้กับเยาวชนและคนพิการผู้ด้อยโอกาสอย่างต่อเนื่อง นอกจากนี้ยังให้การสนับสนุนทางด้านกีฬา โดยเป็นผู้สนับสนุนหลักของทีมนักกีฬาฟุตบอลหญิงทีมชาติไทย ชุดใหญ่ ในการแข่งขันรายการต่างๆ ในส่วนกิจกรรมสาธารณกุศลและกิจกรรมอาสาต่างๆ บริษัทมีการจัดตั้งโครงการ “อาสากล้าใหม่เมืองไทย” พร้อมงบประมาณดำเนินกิจกรรมโดยพนักงานบริษัทเมืองไทยฯ ในการทำกิจกรรมอาสาไปในสถานที่ต่างๆ เช่น โรงเรียน ชุมชน มูลนิธิต่างๆ เป็นต้น ในช่วงวันหยุดเสาร์-อาทิตย์ อย่างเป็นประจำ



CallCenter1484

บริษัท เมืองไทยประกันภัย จำกัด (มหาชน)  
สำนักงานใหญ่ • 252 ถนนรัชดาภิเษก แขวงห้วยขวาง เขตห้วยขวาง กรุงเทพฯ 10310 • ทะเบียนเลขที่: 0107551000151

Muang Thai Insurance Public Company Limited  
Head Office • 252 Rachadaphisek Road, Huaykwang, Bangkok 10310 • Registration: 0107551000151

www.muangthaiinsurance.com ☎ 0 2665 4000, 0 2290 3333 📠 0 2665 4166, 0 2274 9511, 0 2276 2033



### 1.3 ลักษณะการประกอบธุรกิจ

บริษัท เมืองไทยประกันภัย จำกัด (มหาชน) ดำเนินธุรกิจด้านการรับประกันวินาศภัยทุกประเภท ทั้งการรับประกันภัยทางตรง และการรับประกันภัยต่อผ่านช่องทาง การจัดจำหน่ายครอบคลุมทุกช่องทาง ทั้งช่องทางตัวแทน (Agent) นายหน้า (Broker) ธนาคาร (Bancassurance) ทางโทรศัพท์ (Tele Marketing) ลูกค้าติดต่อบริษัทฯ โดยตรง (Walk in) ขยายผ่าน อินเทอร์เน็ต (Internet) ฯลฯ

### 1.4 รายละเอียดลักษณะผลิตภัณฑ์ บริการที่สำคัญของบริษัท และสัดส่วนร้อยละของเบี้ยประกันภัยแยกตามประเภทของการรับประกันภัย

สามารถจัดประเภทของการรับประกันภัยที่มีให้บริการออกเป็น 7 ประเภท ดังนี้

1.4.1 การประกันภัยทรัพย์สิน - ให้ความคุ้มครองทรัพย์สินทั้งส่วนบุคคล และภาคธุรกิจ โดยมีประเภทการรับประกันภัย และแผนการรับประกันภัยที่ให้ความคุ้มครองที่แตกต่าง และหลากหลาย เพื่อตอบสนองความต้องการของผู้เอาประกันภัยที่แตกต่างกันในแต่ละภาคส่วน

1.4.2 ประกันภัยรถยนต์ - ให้ความคุ้มครองรถยนต์ ตลอดจนความรับผิดที่เกิดจากการใช้รถยนต์ ประกอบด้วย ประกันภัยรถยนต์ภาคบังคับ และประกันภัยรถยนต์ภาคสมัครใจ ซึ่งในส่วนของประกันภัยรถยนต์ภาคสมัครใจ บริษัทได้จัดให้มีแผนความคุ้มครองที่หลากหลาย ทั้งประกันภัยรถยนต์ประเภท 1 ประกันภัยรถยนต์ประเภท 2 ประกันภัยรถยนต์ประเภท 3 และประกันภัยรถยนต์คุ้มครองเฉพาะภัยที่เงินชดเชยค่าเดินทางระหว่างรถยนต์เข้าอยู่ซ่อมจากอุบัติเหตุ กรณีผู้ขับขี่รถยนต์เป็นฝ่ายถูก และคุ้มครองรถเสียหายจากน้ำท่วม เพื่อให้สามารถตอบสนองความต้องการของผู้เอาประกันภัยที่แตกต่างกันได้อย่างครบถ้วน

1.4.3 ประกันภัยทางทะเลและขนส่ง - ให้ความคุ้มครองผู้ประกอบการ โดยมีประเภทกรรมธรรม์ประกันภัยครอบคลุมทั้ง การขนส่งสินค้าทางทะเล ทางอากาศ การขนส่งสินค้าภายในประเทศ ประกันภัยความรับผิดของผู้ขนส่ง ตลอดจนประกันภัยตัวเรือ

1.4.4 ประกันภัยอุบัติเหตุส่วนบุคคลและสุขภาพ - คุ้มครองการสูญเสียชีวิต สูญเสียอวัยวะ ทุพพลภาพ ตลอดจนค่ารักษาจากอุบัติเหตุและการเจ็บป่วย ครอบคลุมทั้งลูกค้าย่อยเดี่ยว และลูกค้าย่อย และลูกค้าย่อย มีแผนประกันภัยมากกว่า 100 แผน ให้ลูกค้าได้เลือกทำประกันภัยตามความต้องการ

1.4.5 ประกันภัยวิศวกรรม - สำหรับผู้รับเหมาก่อสร้าง ผู้รับเหมาติดตั้งเครื่องจักร ตลอดจนรับประกันภัยความเสียหายต่อเครื่องจักร เครื่องจักรกล อุปกรณ์อิเล็กทรอนิกส์ และหม้อกำเนิดไอน้ำ และถังอัดความดัน

1.4.6 ประกันภัยความรับผิดและอื่นๆ - ประเภทประกันภัยที่นอกเหนือจาก 5 กลุ่มข้างต้น เช่น ประกันภัยความรับผิดตามกฎหมายต่อสาธารณชน ประกันภัยผู้เล่นกอล์ฟ ประกันภัยความซื่อสัตย์ ประกันภัยคุ้มครองรถจักรยาน ฯลฯ

1.4.7 ผลิตภัณฑ์พิเศษ - เป็นประเภทการรับประกันภัยเฉพาะ เพื่อให้สอดคล้องกับกลุ่มบุคคล หรือกลุ่มธุรกิจ ที่มีความต้องการทำประกันภัยที่ไม่มีในตลาดทั่วไป เช่น การประกันภัยก่อการร้าย (สำหรับธุรกิจขนาดใหญ่) ประกันภัยสินค้าระหว่างการค้า ประกันภัยความรับผิดของกรรมการและเจ้าหน้าที่บริหารของบริษัท ฯลฯ

ในปี 2561 บริษัทมีรายได้หลักจากการดำเนินธุรกิจประกันวินาศภัย 4 ประเภทหลัก คือ การรับประกันอัคคีภัย การรับประกันภัยทางทะเลและขนส่ง การรับประกันภัยรถยนต์ และการรับประกันภัยเบ็ดเตล็ด



CallCenter1484

บริษัท เมืองไทยประกันภัย จำกัด (มหาชน)  
สำนักงานใหญ่ • 252 ถนนรัชดาภิเษก แขวงห้วยขวาง เขตห้วยขวาง กรุงเทพฯ 10310 • ทะเบียนเลขที่: 0107551000151

Muang Thai Insurance Public Company Limited  
Head Office • 252 Rachadaphisek Road, Huaykwang, Bangkok 10310 • Registration: 0107551000151

www.muangthaiinsurance.com ☎ 0 2665 4000, 0 2290 3333 📠 0 2665 4166, 0 2274 9511, 0 2276 2033





ตารางสัดส่วนร้อยละของเบี้ยประกันภัยแยกตามประเภทของการรับประกันภัย ประจำปี 2561

หน่วย : ล้านบาท

รายการ	การประกันอัคคีภัย	การประกันภัยทางทะเลและขนส่ง		การประกันภัยรถยนต์		การประกันภัยเบ็ดเตล็ด						รวม
		ตัวเรือ	สินค้า	ภาคบังคับ	ภาคสมัครใจ	ความเสียหายทรัพย์สิน	ความรับผิดต่อ	วิศวกรรม	อุบัติเหตุส่วนบุคคล	สุขภาพ	อื่นๆ	
จำนวนเบี้ยประกันภัยรับโดยตรง	1,243	35	134	302	5,888	1,405	157	191	2,134	103	664	12,256
สัดส่วนของเบี้ยประกันภัย (ร้อยละ)	10	0	1	2	49	11	1	2	17	1	6	100

หมายเหตุ : ข้อมูลมาจากรายงานประจำปี

## 1.5 ช่องทางการติดต่อบริษัท วิธีการและระยะเวลาที่ใช้ในการเรียกร้อง พิจารณา และชดใช้เงินหรือค่าสินไหมทดแทนตามสัญญาประกันภัย

1.5.1 ขั้นตอน ระยะเวลา เอกสาร และวิธีการในการขอรับค่าสินไหมทดแทนตามสัญญาประกันภัย - สามารถเข้าไปศึกษาได้ที่ <https://www.muangthaiinsurance.com/th/service/>

1.5.2 วิธีการติดต่อบริษัท และหน่วยงานที่เกี่ยวข้อง กรณีมีข้อพิพาทหรือเรื่องร้องเรียน - สามารถติดต่อได้ที่ ศูนย์บริการลูกค้า อาคารสำนักงานใหญ่ ชั้น G ที่อยู่ 252 ถ.รัชดาภิเษก แขวงห้วยขวาง เขตห้วยขวาง กรุงเทพฯ 10310 โทร.0-2665-4000, 0-2290-3333 แฟกซ์ 0-2665-4166, 0-2274-9511 หรือ โทร 1484 ตลอด 24 ชั่วโมง

## 2. กรอบการกำกับดูแลกิจการที่ดี และกระบวนการควบคุมภายในของบริษัท รวมถึงรายละเอียดในการดำเนินการตามกรอบและกระบวนการดังกล่าว

### นโยบายการกำกับดูแลกิจการ

#### 2.1 กรอบการกำกับดูแลกิจการที่ดี และกระบวนการควบคุมภายในของบริษัท

บริษัท เมืองไทยประกันภัย จำกัด (มหาชน) ตระหนักถึงความสำคัญและมุ่งมั่นที่จะดำเนินธุรกิจภายใต้กรอบการกำกับดูแลกิจการและจริยธรรมที่ดี (Good Corporate Governance) สนับสนุนในเรื่องความรับผิดชอบต่อหน้าที่ให้เกิดความโปร่งใสและเป็นธรรม ที่ผ่านมา บริษัทฯ ได้จัดทำ นโยบายการกำกับดูแลกิจการที่ดี พ.ศ. 2561 (CG Code) เพื่อให้สอดคล้องกับ



CallCenter1484

บริษัท เมืองไทยประกันภัย จำกัด (มหาชน)

สำนักงานใหญ่ • 252 ถนนรัชดาภิเษก แขวงห้วยขวาง เขตห้วยขวาง กรุงเทพฯ 10310 • ทะเบียนเลขที่: 0107551000151

Muang Thai Insurance Public Company Limited

Head Office • 252 Rachadaphisek Road, Huaykwang, Bangkok 10310 • Registration: 0107551000151

www.muangthaiinsurance.com ☎ 0 2665 4000, 0 2290 3333 📠 0 2665 4166, 0 2274 9511, 0 2276 2033



หลักการกำกับดูแลกิจการที่ดีสำหรับบริษัทจดทะเบียน ปี 2560 ซึ่งออกโดยสำนักงานคณะกรรมการกำกับหลักทรัพย์และตลาดหลักทรัพย์

CG Code เมืองไทยประกันภัย

- มีการแบ่งแยกอำนาจหน้าที่ไว้อย่างชัดเจน
- มีการบริหารจัดการความเสี่ยงให้อยู่ในระดับที่ยอมรับได้
- มีกิจกรรมควบคุมที่เพียงพอ
- การนำข้อมูลสารสนเทศและการสื่อสารมาพัฒนาได้ตามมาตรฐาน
- การกำหนดให้มีการติดตามและประเมินผลเพื่อนำมาปรับปรุงแก้ไขภายในระยะเวลาที่เหมาะสม
- สร้างมูลค่าเพิ่มในการปฏิบัติงาน
- ลดค่าใช้จ่ายต่าง ๆ ซึ่งเป็นรากฐานสำคัญของการเติบโตอย่างยั่งยืน

ทั้งนี้ บริษัทฯ ได้จัดพิมพ์หนังสือคู่มือจริยธรรมทางธุรกิจ รวมทั้งการจัดอบรมพนักงานใหม่ในหลักสูตรการปฐมนิเทศ เพื่อสร้างความรู้ ความเข้าใจ ให้แก่ผู้บริหารและพนักงานทุกคนในองค์กร ให้มีหลักปฏิบัติเป็นไปในทิศทางเดียวกัน

นอกจากนี้ บริษัทฯ ยังได้มีการเปิดเผยข้อมูลด้านผลประกอบการของบริษัทฯ แก่ผู้มีส่วนได้เสียทุกกลุ่ม โดยจัดงานแถลงข่าวผลประกอบการ จำนวน 1 ครั้ง และมีจดหมายข่าวที่เกี่ยวกับผลประกอบการ จำนวน 1 ครั้ง

#### นโยบายต่อต้านการทุจริตคอร์รัปชัน

การทุจริตคอร์รัปชันเป็นปัญหาสำคัญในระดับประเทศเนื่องจากมีผลกระทบต่อเศรษฐกิจและสังคมไทย ซึ่งบริษัทฯ ให้ความสำคัญกับกระบวนการ ป้องกันการทุจริต การฟอกเงิน และการก่อการร้าย และได้ปฏิบัติอย่างต่อเนื่อง ในปี 2561 บริษัทฯ ได้มีการปรับปรุงนโยบายการต่อต้านคอร์รัปชัน และผ่านการรับรองจากโครงการแนวร่วมปฏิบัติของภาคเอกชนไทยในการต่อต้านการทุจริต (CAC) จากสมาคมส่งเสริมสถาบันกรรมการบริษัทไทย (IOD) อีกครั้ง ในวันที่ 21 สิงหาคม 2561

#### นโยบายป้องกันการฟอกเงิน และการก่อการร้าย

บริษัทฯ ได้กำหนดให้ลูกค้าแสดงตนและตรวจสอบข้อเท็จจริงของลูกค้าก่อนทำธุรกรรมทุกครั้ง นอกจากนี้บริษัทฯ ยังมีการตรวจสอบรายชื่อลูกค้า กับรายชื่อบุคคลเสี่ยง และบุคคลที่ถูกกำหนดตามรายชื่อที่สำนักงานป้องกันและปราบปรามการฟอกเงินแจ้งมา ผ่านระบบอิเล็กทรอนิกส์ก่อนทำ ธุรกรรมทุกครั้ง และเพื่อแสดงให้เห็นถึงความตระหนัก บริษัทฯ จึงมีการจัดอบรมให้ความรู้เกี่ยวกับกฎหมายป้องกันและปราบปรามการฟอกเงิน และการป้องกัน ปราบปรามการสนับสนุนทางการเงินแก่การก่อการร้ายและการแพร่ขยายอาวุธที่มีอานุภาพทำลายล้างสูงแก่พนักงานและผู้บริหาร

ทั้งนี้ บริษัทฯ ได้ยื่นความประสงค์ขอจัดฝึกอบรมตามกฎหมายว่าด้วยการป้องกันและปราบปรามการฟอกเงิน ซึ่งขณะนี้อยู่ในขั้นตอนการอนุมัติ หลักสูตรการฝึกอบรมของสำนักงานป้องกันและปราบปรามการฟอกเงิน



CallCenter1484

บริษัท เมืองไทยประกันภัย จำกัด (มหาชน)  
สำนักงานใหญ่ • 252 ถนนรัชดาภิเษก แขวงห้วยขวาง เขตห้วยขวาง กรุงเทพฯ 10310 • ทะเบียนเลขที่: 0107551000151

Muang Thai Insurance Public Company Limited  
Head Office • 252 Rachadaphisek Road, Huaykwang, Bangkok 10310 • Registration: 0107551000151

www.muangthaiinsurance.com ☎ 0 2665 4000, 0 2290 3333 📠 0 2665 4166, 0 2274 9511, 0 2276 2033





### การควบคุมภายในและการบริหารจัดการความเสี่ยง

คณะกรรมการบริษัท กำหนดนโยบายทิศทาง การดำเนินงานของบริษัท โครงสร้างองค์กรและสภาพแวดล้อมการควบคุมที่ดีการบริหารจัดการความเสี่ยงให้อยู่ในระดับที่เหมาะสม และมีการควบคุมการปฏิบัติงานของฝ่ายบริหาร รวมทั้งจัดให้มีระบบการควบคุมภายในอย่างเพียงพอ และปรับปรุงแก้ไขให้สอดคล้องกับแนวทางการปฏิบัติงานของบริษัท ข้อกำหนดกฎหมาย และข้อบังคับของทางราชการให้เป็นปัจจุบัน เพื่อให้บริษัทบรรลุเป้าหมายตามที่กำหนดไว้อย่างมีประสิทธิภาพและประสิทธิผล โดยมีการทบทวนประเมินความเพียงพอของระบบควบคุมภายในของบริษัท อย่างน้อยปีละ 1 ครั้ง ตามแบบประเมินของสำนักงานคณะกรรมการกำกับหลักทรัพย์และตลาดหลักทรัพย์ และประกาศคณะกรรมการกำกับและส่งเสริมการประกอบธุรกิจประกันภัย (คปภ.) เรื่อง หลักเกณฑ์ วิธีการ และเงื่อนไขในการรับเงิน การจ่ายเงิน การตรวจสอบ และการควบคุมภายในของบริษัทประกันวินาศภัย พ.ศ. 2557

โดยกำหนดองค์ประกอบในการควบคุมภายใน 5 ด้าน มีดังนี้

1. สภาพแวดล้อมการควบคุม (Control Environment) มีการกำหนดเป้าหมายการดำเนินธุรกิจ การจัดโครงสร้างองค์กร และระเบียบวิธีการปฏิบัติงานเป็นลายลักษณ์อักษร การกำหนดจรรยาบรรณ โดยให้ความสำคัญกับความซื่อสัตย์ และความโปร่งใสในการดำเนินงาน มีการบริหารจัดการที่สอดคล้องตามหลักธรรมาภิบาล บุคลากรมีความเข้าใจขอบเขตอำนาจหน้าที่และตระหนักถึงความสำคัญของลูกค้า

2. การประเมินความเสี่ยง (Risk Assessment) มีการกำหนดวัตถุประสงค์ระดับกิจกรรม เพื่อให้สอดคล้องการทำงานที่สำเร็จด้วยงบประมาณและทรัพยากรที่กำหนดไว้อย่างเหมาะสม ผู้บริหารมีการระบุความเสี่ยงทั้งจากปัจจัยภายในและภายนอกที่อาจมีผลกระทบต่อความสำเร็จตามวัตถุประสงค์ขององค์กร มีการวิเคราะห์ความเสี่ยง จัดการความเสี่ยงอย่างเหมาะสม และสื่อสารให้พนักงานที่เกี่ยวข้องได้ทราบรวมถึงติดตามผลให้มีการปฏิบัติตามที่บริษัทกำหนดไว้

3. กิจกรรมการควบคุม (Control Activities) มีการกำหนดนโยบายและวิธีปฏิบัติงาน กำหนดอำนาจหน้าที่ วงเงินการอนุมัติของผู้บริหารไว้อย่างชัดเจน และกำกับดูแลการปฏิบัติงานให้เป็นไปตามกฎหมายที่เกี่ยวข้อง เพื่อให้มั่นใจได้ว่าการปฏิบัติงานจะเกิดผลสำเร็จอย่างมีประสิทธิภาพและประสิทธิผลตามที่ฝ่ายบริหารกำหนดไว้

4. สารสนเทศและการสื่อสาร (Information and Communications) มีระบบข้อมูลสารสนเทศที่เกี่ยวข้องกับการปฏิบัติงานที่เพียงพอเหมาะสมกับความต้องการของผู้ปฏิบัติงาน การบันทึกรายการบัญชีและข้อมูลสารสนเทศครบถ้วนถูกต้องเพียงพอต่อการตัดสินใจทั้งข้อมูลทางการเงินหรือข้อมูลการปฏิบัติงานโดยมีการควบคุมดูแลการดำเนินงานอย่างสม่ำเสมอ และได้พัฒนาปรับปรุงระบบสารสนเทศให้มีประสิทธิภาพโดยการนำเทคโนโลยีใหม่ๆ มาใช้เพื่อรองรับการขยายตัวทางธุรกิจของบริษัท ที่เพิ่มมากขึ้นอย่างต่อเนื่องเพื่อครอบคลุมความต้องการของผู้ใช้งานและการให้บริการลูกค้า

5. การติดตามและประเมินผล (Monitoring) องค์กรมีการติดตามประเมินผลการควบคุมภายในและประเมินคุณภาพการปฏิบัติงาน โดยเป็นส่วนหนึ่งของกระบวนการปฏิบัติงานตามปกติของฝ่ายบริหาร ผู้ควบคุมงานและผู้มีหน้าที่เกี่ยวข้อง ได้มีการติดตามและประเมินผลการดำเนินงานเปรียบเทียบกับเป้าหมายที่บริษัทกำหนดทุกหน่วยงาน โดยฝ่ายบริหารจะรายงานผลการดำเนินงานต่อคณะกรรมการบริษัทเป็นประจำทุกไตรมาส นอกจากนี้คณะกรรมการตรวจสอบได้ทำหน้าที่สอบทานการปฏิบัติตามระบบควบคุมภายใน โดยครอบคลุมกิจกรรมต่างๆ ตามโครงสร้างของบริษัท สอบทานงบการเงิน การคัดเลือกผู้สอบบัญชี



บริษัท เมืองไทยประกันภัย จำกัด (มหาชน)  
สำนักงานใหญ่ • 252 ถนนรัชดาภิเษก แขวงห้วยขวาง เขตห้วยขวาง กรุงเทพฯ 10310 • ทะเบียนเลขที่: 0107551000151

Muang Thai Insurance Public Company Limited  
Head Office • 252 Rachadaphisek Road, Huaykwang, Bangkok 10310 • Registration: 0107551000151

www.muangthaiinsurance.com ☎ 0 2665 4000, 0 2290 3333 📠 0 2665 4166, 0 2274 9511, 0 2276 2033

CallCenter1484



และผลตอบแทน การสอบทานการปฏิบัติงาน และการตรวจสอบการทุจริต ข้อคิด การปฏิบัติตามข้อกำหนด ระเบียบ คำสั่งของ บริษัทและหน่วยงานกำกับของทางราชการที่กำหนดไว้ และรายงานต่อคณะกรรมการบริษัทเพื่อพิจารณาและรับทราบ



CallCenter1484

บริษัท เมืองไทยประกันภัย จำกัด (มหาชน)

สำนักงานใหญ่ • 252 ถนนรัชดาภิเษก แขวงห้วยขวาง เขตห้วยขวาง กรุงเทพฯ 10310 • ทะเบียนเลขที่: 0107551000151

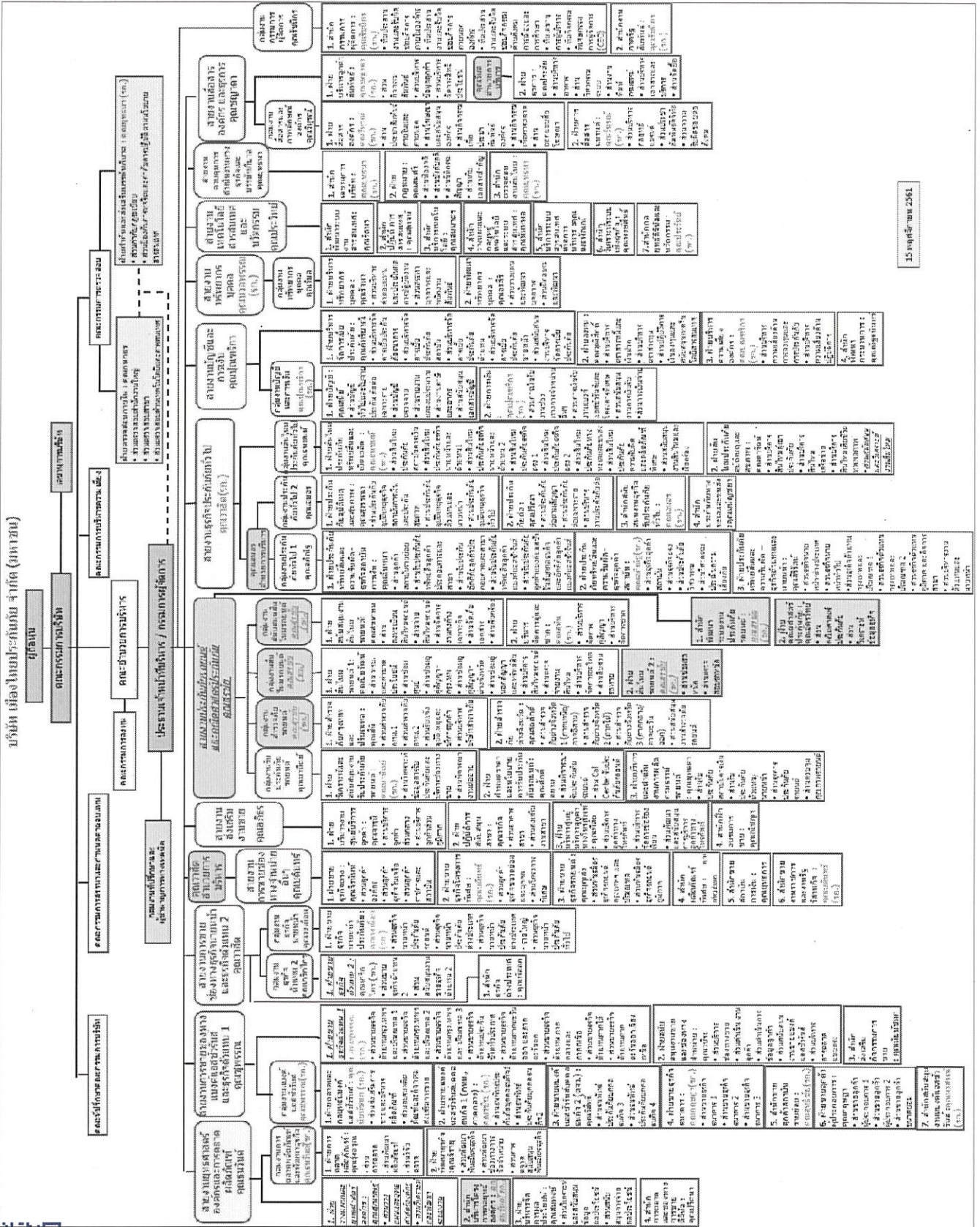
Muang Thai Insurance Public Company Limited

Head Office • 252 Rachadaphisek Road, Huaykwang, Bangkok 10310 • Registration: 0107551000151

🌐 [www.muangthaiinsurance.com](http://www.muangthaiinsurance.com) ☎ 0 2665 4000, 0 2290 3333 📠 0 2665 4166, 0 2274 9511, 0 2276 2033



2.2 โครงสร้างองค์กรของบริษัท



บริษัท เมืองไทยประกันภัย จำกัด (มหาชน)  
 สำนักงานใหญ่ • 252 ถนนรัชดาภิเษก แขวงห้วยขวาง เขตห้วยขวาง กรุงเทพฯ 10310 • ทะเบียนเลขที่: 0107551000151  
 Muang Thai Insurance Public Company Limited  
 Head Office • 252 Rachadaphisek Road, Huaykwang, Bangkok 10310 • Registration: 0107551000151  
 CallCenter1484    www.muangthaiinsurance.com    ☎ 0 2665 4000, 0 2290 3333    📠 0 2665 4166, 0 2274 9511, 0 2276 2033



### 2.3 โครงสร้างการจัดการของบริษัท

โครงสร้างกรรมการบริษัท ประกอบด้วยคณะกรรมการบริษัท ดังรายนามต่อไปนี้

1. นายโพธิพงษ์ ล่ำซำ	ประธานกรรมการ
2. นายชิงชัย หาญเจนลักษณ์	รองประธานกรรมการ
3. นางนวลพรรณ ล่ำซำ	กรรมการ
4. นางสุจิตพรรณ ล่ำซำ	กรรมการ
5. นายสราระ ล่ำซำ	กรรมการ
6. นายชูศักดิ์ ดีเรกวัฒนชัย	กรรมการอิสระ
7. นายอโศก วงศ์ชอุ่ม	กรรมการอิสระ
8. นายคิม ซี ยิป	กรรมการ
9. นายสมเกียรติ ศิริชาติไชย	กรรมการ
10. นางปณิตทริกา ไบเงิน	กรรมการ
11. นายพิลาศ พันธโกศล	กรรมการอิสระ
12. นายกฤษฎา ล่ำซำ	กรรมการ
13. นายแฟรงค์ โยฮาน เจอร์รัต แวน แคมเพน	กรรมการ
14. นางสาวสุพัทธนา พัฒน์พงศ์พานิช <sup>1</sup>	กรรมการอิสระ
15. นายประเวช ่องอาจสิทธิกุล <sup>2</sup>	กรรมการอิสระ

<sup>1</sup> ได้รับการแต่งตั้งเป็นกรรมการอิสระและกรรมการคณะกรรมการสรรหาและกำหนดค่าตอบแทน มีผลตั้งแต่วันที่ 25 เมษายน 2561 และลาออกจากกรรมการเป็นกรรมการอิสระ และกรรมการ คณะกรรมการสรรหาและกำหนดค่าตอบแทน มีผลตั้งแต่วันที่ 31 ธันวาคม 2561

<sup>2</sup> ได้รับการแต่งตั้งเป็นกรรมการอิสระ มีผลตั้งแต่วันที่ 25 เมษายน 2561

กรรมการที่มีอำนาจลงนามผูกพันบริษัท

กรรมการสองคนลงลายมือชื่อร่วมกัน และประทับตราสำคัญของบริษัท ยกเว้น นายชูศักดิ์ ดีเรกวัฒนชัย นายอโศก วงศ์ชอุ่ม นายสมเกียรติ ศิริชาติไชย นายพิลาศ พันธโกศล และนายประเวช ่องอาจสิทธิกุล ไม่มีอำนาจลงลายมือชื่อ และยกเว้น นายคิม ซี ยิป และนายแฟรงค์ โยฮาน เจอร์รัต แวน แคมเพน ลงลายมือชื่อร่วมกันไม่ได้

<sup>1</sup> จากการแก้ไขหนังสือรับรองบริษัท ณ วันที่ 15 มกราคม 2562

#### บทบาทและหน้าที่ของคณะกรรมการบริษัท

- กำหนดนโยบายและทิศทางการดำเนินงานของบริษัท ให้สอดคล้องตามกฎหมาย วัตถุประสงค์ ข้อบังคับของบริษัท และมติที่ประชุมผู้ถือหุ้น
- ควบคุมและดูแลให้ฝ่ายบริหารดำเนินการให้เป็นไปตามนโยบายที่กำหนดไว้อย่างมีประสิทธิภาพและประสิทธิผล เพื่อรักษามลประโยชน์ของบริษัทผู้ถือหุ้น ผู้ถือกรรมกรรม และผู้มีส่วนได้เสียอื่นๆ
- ประสานงานระหว่างผู้ถือหุ้นกับฝ่ายบริหาร ดูแลไม่ให้เกิดความขัดแย้งทางผลประโยชน์ระหว่างบริษัท กับผู้บริหาร
- กำกับดูแลการลงทุน การขยายกิจการ การจัดหา ขาย หรือรับโอนสินทรัพย์ที่มีผลกระทบต่ออย่างมีนัยสำคัญต่อบริษัท



CallCenter1484

บริษัท เมืองไทยประกันภัย จำกัด (มหาชน)  
สำนักงานใหญ่ • 252 ถนนรัชดาภิเษก แขวงห้วยขวาง เขตห้วยขวาง กรุงเทพฯ 10310 • ทะเบียนเลขที่: 0107551000151

Muang Thai Insurance Public Company Limited  
Head Office • 252 Rachadaphisek Road, Huaykwang, Bangkok 10310 • Registration: 0107551000151

www.muangthaiinsurance.com ☎ 0 2665 4000, 0 2290 3333 📠 0 2665 4166, 0 2274 9511, 0 2276 2033





5. ร่วมประชุมคณะกรรมการ แต่งตั้งและถอดถอนผู้บริหารระดับสูง รวมทั้งคัดเลือก และเสนอชื่อบุคคลในการพิจารณาเลือกตั้งเป็นกรรมการบริษัทโดยผู้ถือหุ้น
6. เสนอผู้สอบบัญชีให้ผู้ถือหุ้นพิจารณาแต่งตั้ง
7. เปิดเผยข้อมูลที่ถูกต้องและเป็นไปตามข้อกำหนดของกฎหมาย
8. มีอำนาจกระทำการใดๆ ตามที่ระบุไว้ในหนังสือบริคณห์สนธิ ข้อบังคับ และบทบัญญัติของกฎหมาย

## 2.4 คณะกรรมการชุดย่อย

### 2.4.1 คณะกรรมการตรวจสอบ

เป็นผู้มีความรู้ในการสอบทานงบการเงิน มีวาระการดำรงตำแหน่ง 3 ปี ดังรายนามต่อไปนี้

- |                             |         |
|-----------------------------|---------|
| 1. นายชูศักดิ์ ดีเรกวัฒนชัย | ประธาน  |
| 2. นายอโศก วงศ์ชะอุ่ม       | กรรมการ |
| 3. นายพิลาศ พันธโกศล        | กรรมการ |

โดยมี นางสาวกนกธร พรามไทย ผู้อำนวยการสำนักตรวจสอบภายใน ทำหน้าที่เลขานุการ

#### บทบาทและหน้าที่ของคณะกรรมการตรวจสอบ

1. สอบทานให้บริษัทฯ มีการรายงานทางการเงินอย่างถูกต้องและเพียงพอ
2. สอบทานให้บริษัทฯ มีระบบการควบคุมภายใน (Internal Control) และการตรวจสอบภายใน (Internal Audit) ที่เหมาะสมและมีประสิทธิภาพและพิจารณาคำขอเป็นอิสระของหน่วยงานตรวจสอบภายในตลอดจนให้ความเห็นชอบในการพิจารณาแต่งตั้งโยกย้าย เลิกจ้างหัวหน้าหน่วยงานตรวจสอบภายใน หรือหน่วยงานอื่นใดที่รับผิดชอบเกี่ยวกับการตรวจสอบภายใน
3. สอบทานให้บริษัทฯ ปฏิบัติตามกฎหมายว่าด้วยหลักทรัพย์และตลาดหลักทรัพย์ ข้อกำหนดของตลาดหลักทรัพย์ หรือกฎหมายที่เกี่ยวข้องกับธุรกิจของบริษัท
4. พิจารณา คัดเลือก เสนอแต่งตั้งบุคคลซึ่งมีความเป็นอิสระเพื่อทำหน้าที่เป็นผู้สอบบัญชีของบริษัท และเสนอคำตอบแทนของบุคคลดังกล่าวรวมทั้งเข้าร่วมประชุมกับผู้สอบบัญชีโดยไม่มีฝ่ายบริหารเข้าร่วมประชุมด้วยอย่างน้อยปีละ 1 ครั้ง
5. พิจารณาเปิดเผยรายการที่เกี่ยวข้องกันหรือรายการที่อาจมีความขัดแย้งทางผลประโยชน์ให้เป็นไปตามกฎหมายและข้อกำหนดของตลาดหลักทรัพย์
6. จัดทำรายงานของคณะกรรมการตรวจสอบโดยเปิดเผยไว้ในรายงานประจำปีของบริษัท ซึ่งรายงานดังกล่าวต้องลงนามโดยประธานคณะกรรมการตรวจสอบ และต้องประกอบด้วยข้อมูลอย่างน้อยดังต่อไปนี้
  - 6.1 ความเห็นเกี่ยวกับความถูกต้อง ครบถ้วน เป็นที่เชื่อถือได้ของรายงานทางการเงินของบริษัท
  - 6.2 ความเห็นเกี่ยวกับความเพียงพอของระบบควบคุมภายในของบริษัท
  - 6.3 ความเห็นเกี่ยวกับการปฏิบัติตามกฎหมายว่าด้วยหลักทรัพย์และตลาดหลักทรัพย์ ข้อกำหนดของตลาดหลักทรัพย์ หรือกฎหมายที่เกี่ยวข้องกับธุรกิจของบริษัท
  - 6.4 ความเห็นเกี่ยวกับความเหมาะสมของผู้สอบบัญชี
  - 6.5 ความเห็นเกี่ยวกับรายการที่อาจมีความขัดแย้งทางผลประโยชน์



CallCenter1484

บริษัท เมืองไทยประกันภัย จำกัด (มหาชน)  
สำนักงานใหญ่ • 252 ถนนรัชดาภิเษก แขวงห้วยขวาง เขตห้วยขวาง กรุงเทพฯ 10310 • ทะเบียนเลขที่: 0107551000151

Muang Thai Insurance Public Company Limited  
Head Office • 252 Rachadaphisek Road, Huaykwang, Bangkok 10310 • Registration: 0107551000151

www.muangthaiinsurance.com ☎ 0 2665 4000, 0 2290 3333 📠 0 2665 4166, 0 2274 9511, 0 2276 2033



- 6.6 จำนวนการประชุมคณะกรรมการตรวจสอบ และการเข้าร่วมประชุมของกรรมการตรวจสอบแต่ละท่าน
- 6.7 ความเห็นหรือข้อสังเกตโดยรวมที่คณะกรรมการตรวจสอบได้รับจากการปฏิบัติหน้าที่ตามข้อบังคับ (Charter)
- 6.8 รายการอื่นที่คณะกรรมการตรวจสอบเห็นว่าผู้ถือหุ้นและผู้ลงทุนทั่วไปควรทราบ ภายใต้ขอบเขตหน้าที่และความรับผิดชอบที่ได้รับมอบหมายจากคณะกรรมการบริษัท
7. รายงานการดำเนินงานของคณะกรรมการตรวจสอบให้คณะกรรมการบริษัท ทราบอย่างน้อยปีละ 2 ครั้ง
8. ทบทวนการลงทุนหรือธุรกรรมใดๆ อันอาจก่อให้เกิดความเสียหายแก่ฐานะทางการเงิน และความมั่นคงของบริษัทฯ ตามข้อเสนอแนะของผู้สอบบัญชีของบริษัทฯ
9. รายงานทันทีต่อคณะกรรมการบริษัท และผู้ถือหุ้นในทุกเรื่องที่ไม่สามารถแก้ไขปัญหาได้หรือไม่ได้มีการแก้ปัญหายังเป็นที่น่าพอใจ
10. ปฏิบัติการอื่นใดตามที่คณะกรรมการบริษัท มอบหมายด้วยความเห็นชอบจากคณะกรรมการตรวจสอบ

#### 2.4.2 คณะกรรมการบริหารจัดการความเสี่ยง

มีวาระการดำรงตำแหน่ง 3 ปี ดังรายนามต่อไปนี้

1. นายสมเกียรติ ศิริชาติไชย	ประธาน
2. นางสุจิตพรธณ ล้ำชำ	กรรมการ
3. นางนวลพรธณ ล้ำชำ	กรรมการ
4. นางปณทริกา ไบเงิน	กรรมการ
5. นายคิม ชี ยิป	กรรมการ
6. นายสุธี โมกขะเวส	กรรมการ
7. นายมง ชิว ฮาน	กรรมการ
8. นายธโนดม โลกาทพัฒนา <sup>1</sup>	กรรมการ
9. นายเอเดรียน ลิม	กรรมการ
10. นางสาวพรธณี ปิติกุลตั้ง <sup>2</sup>	กรรมการ
11. นางเอมอร จิรเสาวภาคย์	กรรมการ
12. นายวาสิต ล้ำชำ	กรรมการ
13. นายชัยฤทธิ ทรงพลังธรรม <sup>3</sup>	กรรมการ
14. นายฮาร์วีย์ แชมเบอร์เลง	กรรมการ

โดยมี นางปณทริกา ไบเงิน รักษาการผู้อำนวยการฝ่ายบริหารความเสี่ยงองค์กร ทำหน้าที่เลขานุการ

<sup>1</sup> สิ้นสุดการเป็นกรรมการ คณะกรรมการบริหารจัดการความเสี่ยง เนื่องจากเกษียณอายุเมื่อวันที่ 31 ธันวาคม 2561

<sup>2</sup> สิ้นสุดการเป็นกรรมการ คณะกรรมการบริหารจัดการความเสี่ยง เนื่องจากลาออกจากการเป็นพนักงานบริษัท เมื่อวันที่ 12 เมษายน 2561

<sup>3</sup> สิ้นสุดการเป็นกรรมการ คณะกรรมการบริหารจัดการความเสี่ยง เนื่องจากลาออกจากการเป็นพนักงานบริษัท เมื่อวันที่ 1 มกราคม 2562



CallCenter1484

บริษัท เมืองไทยประกันภัย จำกัด (มหาชน)

สำนักงานใหญ่ • 252 ถนนรัชดาภิเษก แขวงห้วยขวาง เขตห้วยขวาง กรุงเทพฯ 10310 • ทะเบียนเลขที่: 0107551000151

Muang Thai Insurance Public Company Limited

Head Office • 252 Rachadaphisek Road, Huaykwang, Bangkok 10310 • Registration: 0107551000151

🌐 www.muangthaiinsurance.com ☎ 0 2665 4000, 0 2290 3333 📠 0 2665 4166, 0 2274 9511, 0 2276 2033





### บทบาทและหน้าที่ของคณะกรรมการบริหารจัดการความเสี่ยง

1. ช่วยเหลือคณะกรรมการบริษัท ในการกำหนดระดับความเสี่ยงที่ยอมรับได้ (Risk Appetite)
2. ทบทวนและแนะนำเกี่ยวกับกลยุทธ์การบริหารจัดการความเสี่ยง นโยบายและความเสี่ยงที่ทนได้ (Risk Tolerance) เพื่อให้คณะกรรมการบริษัทพิจารณาอนุมัติ
3. กำหนดนโยบายเพื่อเสนอต่อคณะกรรมการบริษัท เพื่อพิจารณาในเรื่องของการบริหารความเสี่ยงโดยรวม ซึ่งต้องครอบคลุมถึงความเสี่ยงประเภทต่างๆ ที่สำคัญ เช่น ความเสี่ยงด้านการรับประกันภัย ความเสี่ยงด้านเครดิต ความเสี่ยงด้านสภาพคล่อง ความเสี่ยงจากตลาด ความเสี่ยงด้านการปฏิบัติการ ความเสี่ยงจากการลงทุน และความเสี่ยงที่มีผลกระทบต่อชื่อเสียงของกิจการ
4. ทบทวนความเพียงพอของนโยบายและระบบการบริหารจัดการความเสี่ยง เพื่อการบ่งชี้ การประเมิน การติดตาม และการควบคุมความเสี่ยง และให้คำแนะนำแก่คณะกรรมการบริษัท ตามที่เห็นว่าจำเป็น
5. ตรวจสอบว่ามีความเพียงพอของสิ่งอำนวยความสะดวกขั้นพื้นฐาน ทรัพยากร ระบบ และเอกสารเพื่อการบริหารจัดการความเสี่ยงอย่างมีประสิทธิภาพ
6. ทบทวนรายงานเกี่ยวกับความเสี่ยงและองค์ประกอบของความเสี่ยงประเภทต่างๆ เป็นระยะๆ ความเพียงพอของเงินทุน ส่วนผสมของสินทรัพย์เสี่ยงและกิจกรรมของการบริหารจัดการความเสี่ยง
7. ดูแลให้คำแนะนำแก่คณะกรรมการบริษัท เป็นระยะๆ เกี่ยวกับสถานะ การดำรงเงินกองทุนของบริษัท ในปัจจุบันและที่คาดว่าจะเป็นในอนาคต
8. ตรวจสอบว่ามีการกำหนดอำนาจและหน้าที่ความรับผิดชอบในการบริหารจัดการความเสี่ยงไว้อย่างชัดเจน
9. ตรวจสอบว่าขั้นตอนการกำกับดูแลความเสี่ยงเป็นไปตามกฎระเบียบว่าด้วยการกำกับดูแลกิจการที่ใช้บังคับอยู่ในประเทศไทย และให้คำแนะนำแก่คณะกรรมการบริษัท เกี่ยวกับความเสี่ยงที่อาจจะมีผลกระทบต่อกฎระเบียบดังกล่าวได้
10. ปฏิบัติการอื่นใดตามที่คณะกรรมการบริษัท มอบหมาย

#### 2.4.3 คณะกรรมการพิจารณาการลงทุน

มีวาระการดำรงตำแหน่ง 3 ปี ดังรายนามต่อไปนี้

- |  |         |
|--|---------|
| 1. นางสุจิตพรพรณ ล้ำชา                 | ประธาน  |
| 2. นางนวลพรพรณ ล้ำชา                   | กรรมการ |
| 3. นางปณชริกา ไบเงิน                   | กรรมการ |
| 4. นายมง ชิว ฮาน                       | กรรมการ |
| 5. นายชวธรรต ชอบแสงจันทร์ <sup>1</sup> | กรรมการ |

โดยมี นายวุฒิศักดิ์ อุดมพรผดุง ผู้อำนวยการฝ่ายลงทุน ทำหน้าที่เลขานุการ

<sup>1</sup> สิ้นสุดการเป็นกรรมการคณะกรรมการพิจารณาการลงทุน เนื่องจากลาออกจากการเป็นพนักงานบริษัท เมื่อวันที่ 22 พฤษภาคม 2561



CallCenter1484

บริษัท เมืองไทยประกันภัย จำกัด (มหาชน)

สำนักงานใหญ่ • 252 ถนนรัชดาภิเษก แขวงห้วยขวาง เขตห้วยขวาง กรุงเทพฯ 10310 • ทะเบียนเลขที่: 0107551000151

Muang Thai Insurance Public Company Limited

Head Office • 252 Rachadaphisek Road, Huaykwang, Bangkok 10310 • Registration: 0107551000151

🌐 www.muangthaiinsurance.com ☎ 0 2665 4000, 0 2290 3333 📠 0 2665 4166, 0 2274 9511, 0 2276 2033



### บทบาทและหน้าที่ของคณะกรรมการลงทุน

1. จัดทำกรอบนโยบายการลงทุน แผนการลงทุน และวางกลยุทธ์ทั้งหมดที่สอดคล้องกับกฎหมายหรือกฎระเบียบใดๆ ที่สามารถนำมาปรับใช้ได้ และสอดคล้องกับแนวทางการบริหารการลงทุนเพื่อขออนุมัติจากคณะกรรมการบริษัท พิจารณาอนุมัติแผนการลงทุนของบริษัท ที่สอดคล้องกับกรอบนโยบายการลงทุน และนโยบายบริหารความเสี่ยงรวม
2. เสนอกรอบนโยบายการลงทุนและแผนการลงทุนต่อคณะกรรมการบริษัท ปีละหนึ่งครั้ง และทบทวนนโยบาย ให้สอดคล้องกับกฎระเบียบและเป็นปัจจุบัน ตามข้อเสนอโดยผู้บริหารฝ่ายลงทุนและคำแนะนำของคณะกรรมการบริหารจัดการความเสี่ยง
3. กำกับดูแลการลงทุนของบริษัท ให้เป็นไปตามกรอบนโยบายการลงทุนและแผนการลงทุน และนโยบายบริหารความเสี่ยงรวมทั้งระเบียบวิธีปฏิบัติเกี่ยวกับการลงทุน ตามประกาศของสำนักงานคณะกรรมการกำกับและส่งเสริมธุรกิจประกันภัย (คปภ.) และข้อกำหนดของกฎหมายอื่นที่เกี่ยวข้อง และตัดสินใจใช้มาตรการที่เหมาะสมโดยเจ้าหน้าที่ระดับสูงทางด้านการลงทุน ถ้าพบว่ามีภาวะฉุกเฉินเกิดขึ้น ในกรณีที่พบว่าไม่สามารถแก้ไขผลจากการละเมิดนั้นได้ ให้ประสานงานกับนายทะเบียนประกันภัย เพื่อหารือถึงแนวทางในการพิจารณาจัดการกับสถานการณ์นั้น
4. กำกับดูแลในเรื่องธรรมาภิบาล ความโปร่งใส และการป้องกันความขัดแย้งทางผลประโยชน์ที่เกี่ยวกับธุรกรรมการลงทุนของบริษัท
5. กำกับดูแลระบบงาน บุคลากร และข้อมูลที่ใช้ประกอบการลงทุนของบริษัท ให้มีความเพียงพอต่อการดำเนินงาน
6. บริหารเงินลงทุนตามกรอบนโยบายการลงทุนและแผนการลงทุนที่ได้รับอนุมัติจากคณะกรรมการบริษัท
7. ติดตามการปฏิบัติตามกรอบนโยบายการลงทุนและแผนการลงทุนหรือแนวทางการลงทุน และตัดสินใจใช้มาตรการที่เหมาะสมโดยเจ้าหน้าที่ระดับสูงทางด้านการลงทุน ถ้าพบว่ามีภาวะฉุกเฉิน หากไม่สามารถแก้ไขผลจากการละเมิดได้ ให้พิจารณาดำเนินการโดยคำนึงถึงผลประโยชน์สูงสุดของทุกฝ่ายที่เกี่ยวข้องเป็นสำคัญ
8. ดำเนินการจัดการ ประสานงานกับสถาบันทางการเงิน ผู้จัดการกองทุนภายนอก ผู้รับผิดชอบในการดูแลทรัพย์สินของบริษัท ซึ่งได้รับความเห็นชอบแล้ว
9. ให้คำแนะนำแก่คณะกรรมการบริหารจัดการความเสี่ยงอย่างน้อยปีละครั้ง เกี่ยวกับการทบทวนกรอบนโยบายการลงทุนและแผนการลงทุนหรือแนวทางการบริหารการลงทุนก่อนที่จะนำเสนอต่อคณะกรรมการบริษัท
10. ตรวจสอบให้มีกระบวนการปฏิบัติงาน การควบคุมภายใน และระบบในการบ่งชี้ ประเมิน ติดตามและควบคุมความเสี่ยงจากการลงทุน ที่เพียงพอและมีประสิทธิภาพ เพื่อดำเนินการตามนโยบายและมาตรฐานที่คณะกรรมการบริษัท ได้ให้การอนุมัติ
11. ตรวจสอบว่ามีระบบสารสนเทศสำหรับฝ่ายจัดการที่มีประสิทธิภาพ เพื่อให้มั่นใจว่ามีรายงานที่ให้ข้อมูลที่เป็นประโยชน์อย่างถูกต้องในเวลาที่เหมาะสมเกี่ยวกับกิจกรรมการลงทุนและมีกระบวนการรายงานที่มีเนื้อหาครอบคลุมทุกด้าน
12. ตรวจสอบว่ามีกำหนดอำนาจและหน้าที่ความรับผิดชอบในการบริหารการลงทุนไว้อย่างชัดเจน
13. ปฏิบัติหน้าที่อื่นใด ที่อาจได้รับมอบหมายจากคณะอำนาจการบริหาร ซึ่งรับนโยบายมาจากคณะกรรมการบริษัท

#### 2.4.4 คณะกรรมการสรรหาและกำหนดค่าตอบแทน

มีวาระการดำรงตำแหน่ง 3 ปี ดังรายนามต่อไปนี้

- |                              |        |
|------------------------------|--------|
| 1. นายอโศก วงศ์ชะอุ่ม        | ประธาน |
| 2. นายชูศักดิ์ ติเรกวัดมนชัย | ประธาน |



CallCenter1484

บริษัท เมืองไทยประกันภัย จำกัด (มหาชน)

สำนักงานใหญ่ • 252 ถนนรัชดาภิเษก แขวงห้วยขวาง เขตห้วยขวาง กรุงเทพฯ 10310 • ทะเบียนเลขที่: 0107551000151

Muang Thai Insurance Public Company Limited

Head Office • 252 Rachadaphisek Road, Huaykwang, Bangkok 10310 • Registration: 0107551000151

www.muangthaiinsurance.com ☎ 0 2665 4000, 0 2290 3333 📠 0 2665 4166, 0 2274 9511, 0 2276 2033





3. นางสาวสุพัทธนา พัฒน์พงศ์พานิช<sup>1</sup> กรรมการ

โดยมี นางสาววิมล ลิ้มสุวรรณศิลป์ ผู้ช่วยกรรมการผู้จัดการอาวุโส ผู้บริหารสายงานทรัพยากรบุคคล ทำหน้าที่  
เลขานุการ

<sup>1</sup> ได้รับการแต่งตั้งเป็นกรรมการ คณะกรรมการสรรหาและกำหนดค่าตอบแทน มีผลตั้งแต่วันที่ 25 เมษายน 2561 และลาออกจากการเป็นกรรมการ  
คณะกรรมการสรรหาและกำหนดค่าตอบแทน มีผลตั้งแต่วันที่ 31 ธันวาคม 2561

#### บทบาทและหน้าที่ของคณะกรรมการสรรหาและกำหนดค่าตอบแทน

1. กำหนดนโยบาย หลักเกณฑ์ และวิธีการในการสรรหากรรมการบริษัท กรรมการในคณะกรรมการชุดย่อยต่างๆ ที่ได้รับมอบหมายอำนาจหน้าที่และความรับผิดชอบโดยตรงจากคณะกรรมการบริษัท และกำหนดนโยบาย หลักเกณฑ์ และวิธีการสรรหาผู้บริหารระดับสูงตั้งแต่ระดับกรรมการผู้จัดการขึ้นไป เพื่อเสนอให้คณะกรรมการบริษัท พิจารณานุมัติ
2. สรรหา คัดเลือก และเสนอชื่อบุคคลที่มีคุณสมบัติเหมาะสมสำหรับตำแหน่งกรรมการบริษัท กรรมการในคณะกรรมการชุดย่อยฯ และผู้บริหารระดับสูงตั้งแต่ระดับกรรมการผู้จัดการขึ้นไป ต่อคณะกรรมการบริษัท
3. กำหนดนโยบายและจำนวนค่าตอบแทน และผลประโยชน์อื่นที่ให้แก่กรรมการบริษัท กรรมการชุดย่อยฯ และผู้บริหารระดับสูงตั้งแต่ระดับกรรมการผู้จัดการขึ้นไป เพื่อเสนอให้คณะกรรมการบริษัท พิจารณา
4. กำหนดแนวทางการประเมินผลงาน และสอบทานผลการปฏิบัติงานของกรรมการและผู้บริหารระดับสูงตั้งแต่ระดับกรรมการผู้จัดการขึ้นไป เพื่อพิจารณาปรับผลตอบแทนประจำปี โดยจะต้องคำนึงถึงหน้าที่ ความรับผิดชอบ และความเสี่ยงที่เกี่ยวข้อง รวมถึงให้ความสำคัญกับการเพิ่มมูลค่าของส่วนของผู้ถือหุ้นในระยะยาวประกอบการพิจารณาประเมินผลด้วย
5. พิจารณาให้คำแนะนำเรื่องนโยบายการบริหารทรัพยากรบุคคล และนโยบายเกี่ยวกับโครงสร้างผลตอบแทนพนักงาน
6. ปฏิบัติการอื่นใดตามที่คณะกรรมการบริษัท มอบหมาย

#### 2.4.5 คณะกรรมการอื่นๆ

คณะอำนวยการบริหาร - มีวาระการดำรงตำแหน่ง 3 ปี ดังรายนามต่อไปนี้

- |  |                     |
|--|---------------------|
| 1. นางสาวจิตพรพรณ ล้ำซ้ำ                 | ประธาน              |
| 2. นางนวลพรพรณ ล้ำซ้ำ                    | กรรมการ             |
| 3. นายสาระ ล้ำซ้ำ                        | กรรมการ             |
| 4. นายสมเกียรติ ศิริชาติไชย              | กรรมการ             |
| 5. นางสาวชูพรพรณ โกวานิชย์               | กรรมการ             |
| 6. นายมง ชิว ฮาน                         | กรรมการ             |
| 7. นายวาสิต ล้ำซ้ำ                       | กรรมการ             |
| 8. นางสาวพรพรณ ปิติกุลตั้ง <sup>1</sup>  | กรรมการ             |
| 9. นายเอเดรียน ลิม                       | กรรมการ             |
| 10. นายชัยฤทธิ์ ทรงพลังธรรม <sup>2</sup> | กรรมการ             |
| 11. นางปณชริกา ไบเงิน                    | กรรมการและเลขานุการ |



CallCenter1484

บริษัท เมืองไทยประกันภัย จำกัด (มหาชน)

สำนักงานใหญ่ • 252 ถนนรัชดาภิเษก แขวงห้วยขวาง เขตห้วยขวาง กรุงเทพฯ 10310 • ทะเบียนเลขที่: 0107551000151

Muang Thai Insurance Public Company Limited

Head Office • 252 Rachadaphisek Road, Huaykwang, Bangkok 10310 • Registration: 0107551000151

www.muangthaiinsurance.com ☎ 0 2665 4000, 0 2290 3333 📠 0 2665 4166, 0 2274 9511, 0 2276 2033



1. สิ้นสุดการเป็นกรรมการ คณะอำนวยการบริหาร เนื่องจากลาออกจากการเป็นพนักงานบริษัท เมื่อวันที่ 12 เมษายน 2561
2. สิ้นสุดการเป็นกรรมการ คณะอำนวยการบริหาร เนื่องจากลาออกจากการเป็นพนักงานบริษัท เมื่อวันที่ 1 มกราคม 2562

#### บทบาทและหน้าที่ของคณะอำนวยการบริหาร

1. ประสานงานร่วมกับคณะผู้บริหารในเรื่องต่างๆ ที่เกี่ยวข้องกับการดำเนินธุรกิจประจำวันของบริษัท และการปฏิบัติของคณะผู้บริหารตามแผนงานและงบประมาณ
2. พิจารณาตัดสินใจในเรื่องที่ได้รับมอบหมายจากคณะกรรมการบริษัท โดยจะต้องมีการทบทวนและปรับปรุงให้เหมาะสมตามที่คณะกรรมการบริษัท พิจารณาเห็นสมควร
3. พิจารณาให้การอนุมัติ และ/หรือให้ความเห็นชอบประเด็นในการดำเนินธุรกิจตามปกติที่มีการนำเสนอโดยผู้บริหาร
4. พิจารณาเรื่องต่างๆ ที่อยู่นอกจากประเด็นการดำเนินธุรกิจตามปกติและ/หรือนอกเหนือจากขอบเขตที่ได้รับอนุมัติตามแผนธุรกิจและงบประมาณซึ่งจะมีผลกระทบต่อสถานะทางการเงิน ผลประกอบการ หรือชื่อเสียงของบริษัทฯ

#### 2.5 การสรรหาและการแต่งตั้งกรรมการ กรรมการอิสระ และผู้บริหาร

##### การสรรหากรรมการ

การแต่งตั้งกรรมการบริษัท จะต้องได้รับอนุมัติจากที่ประชุมผู้ถือหุ้น โดยคณะกรรมการสรรหาและกำหนดค่าตอบแทน จะให้คำแนะนำแก่คณะกรรมการบริษัท ในการคัดเลือกบุคคลที่มีคุณสมบัติเหมาะสมตามที่กฎหมายกำหนดตามพระราชบัญญัติบริษัทมหาชนจำกัด พระราชบัญญัติหลักทรัพย์และตลาดหลักทรัพย์ เสนอต่อที่ประชุมผู้ถือหุ้นเพื่อลงคะแนนเลือกตั้งให้มาดำรงตำแหน่งกรรมการบริษัท

ทั้งนี้ คณะกรรมการสรรหาได้เปิดโอกาสให้ผู้ถือหุ้นมีส่วนร่วมในการเสนอชื่อกรรมการที่มีคุณสมบัติเหมาะสม ซึ่งในปี 2561 ไม่มีผู้ถือหุ้นท่านใดเสนอชื่อบุคคลเพื่อเข้าดำรงตำแหน่งกรรมการ

##### คุณสมบัติของกรรมการบริษัท

1. เป็นผู้ที่มีความรู้ ความสามารถ ทั้งคุณวุฒิ และประสบการณ์ มีความเข้าใจในธุรกิจของบริษัท และสามารถเสนอความคิดเห็นที่เป็นประโยชน์โดยรวมต่อบริษัท
2. เป็นผู้มีความซื่อสัตย์ สุจริต และจริยธรรม
3. มีคุณสมบัติการเป็นกรรมการตามที่พระราชบัญญัติบริษัทมหาชนจำกัด พระราชบัญญัติประกันวินาศภัย และข้อบังคับของบริษัทกำหนด รวมทั้งต้องไม่มีคุณสมบัติต้องห้ามตามข้อกำหนดของตลาดหลักทรัพย์ฯ และ ก.ล.ต.
4. เป็นผู้มีความรู้ วิชา และมีความเป็นอิสระในการตัดสินใจ เพื่อประโยชน์สูงสุดของบริษัท และผู้ถือหุ้นโดยรวม
5. เป็นผู้ที่สามารถอุทิศเวลาในการปฏิบัติหน้าที่กรรมการบริษัท ได้อย่างเต็มที่ และเข้าร่วมประชุมอย่างสม่ำเสมอ



CallCenter1484

บริษัท เมืองไทยประกันภัย จำกัด (มหาชน)  
สำนักงานใหญ่ • 252 ถนนรัชดาภิเษก แขวงห้วยขวาง เขตห้วยขวาง กรุงเทพฯ 10310 • ทะเบียนเลขที่: 0107551000151

Muang Thai Insurance Public Company Limited  
Head Office • 252 Rachadaphisek Road, Huaykwang, Bangkok 10310 • Registration: 0107551000151

www.muangthaiinsurance.com ☎ 0 2665 4000, 0 2290 3333 📠 0 2665 4166, 0 2274 9511, 0 2276 2033





### คุณสมบัติของกรรมการอิสระ

1. ถือหุ้นไม่เกินร้อยละหนึ่งของจำนวนหุ้นที่มีสิทธิออกเสียงทั้งหมดของบริษัท บริษัทใหญ่ บริษัทย่อย บริษัทร่วม ผู้ถือหุ้นรายใหญ่ หรือผู้มีอำนาจควบคุมของบริษัท ทั้งนี้ให้นับรวมการถือหุ้นของผู้ที่เกี่ยวข้องของกรรมการอิสระรายนั้นๆ ด้วย
  2. ไม่เป็นหรือเคยเป็นกรรมการที่มีส่วนร่วมบริหารงาน ลูกจ้าง พนักงาน ที่ปรึกษาที่ได้รับเงินเดือนประจำ หรือผู้มีอำนาจควบคุมของบริษัท บริษัทใหญ่ บริษัทย่อย บริษัทร่วม หรือบริษัทย่อยลำดับเดียวกัน ผู้ถือหุ้นรายใหญ่ หรือผู้มีอำนาจควบคุมของบริษัท เว้นแต่จะได้พ้นจากการมีลักษณะดังกล่าวมาแล้วไม่น้อยกว่าสองปีก่อนวันยื่นคำขออนุญาตต่อสำนักงาน ทั้งนี้ลักษณะต้องห้ามดังกล่าวไม่รวมถึงกรณีที่กรรมการอิสระเคยเป็นข้าราชการ หรือที่ปรึกษา ของส่วนราชการซึ่งเป็นผู้ถือหุ้นรายใหญ่ หรือผู้มีอำนาจควบคุมของบริษัท
  3. ไม่เป็นบุคคลที่มีความสัมพันธ์ทางสายโลหิต หรือโดยการจดทะเบียนตามกฎหมายในลักษณะที่เป็นบิดามารดา คู่สมรส พี่น้อง และบุตร รวมทั้งคู่สมรสของบุตร ของผู้บริหาร ผู้ถือหุ้นรายใหญ่ ผู้มีอำนาจควบคุม หรือบุคคลที่จะได้รับการเสนอให้เป็นผู้บริหารหรือผู้มีอำนาจควบคุมของบริษัทหรือบริษัทย่อย
  4. ไม่มีหรือเคยมีความสัมพันธ์ทางธุรกิจกับบริษัท บริษัทใหญ่ บริษัทย่อย บริษัทร่วม ผู้ถือหุ้นรายใหญ่ หรือผู้มีอำนาจควบคุมของบริษัท ในลักษณะที่อาจเป็นการขัดขวางการใช้วิจารณญาณอย่างอิสระของตน รวมทั้งไม่เป็นหรือเคยเป็นผู้ถือหุ้นที่มีนัย หรือผู้มีอำนาจควบคุมของผู้ที่มีความสัมพันธ์ทางธุรกิจกับบริษัท บริษัทใหญ่ บริษัทย่อย บริษัทร่วม ผู้ถือหุ้นรายใหญ่ หรือผู้มีอำนาจควบคุมของบริษัท เว้นแต่จะได้พ้นจากการที่มีลักษณะดังกล่าวมาแล้วไม่น้อยกว่าสองปีก่อนวันที่ยื่นคำขออนุญาตต่อสำนักงาน
- ความสัมพันธ์ทางธุรกิจตามวรรคหนึ่ง รวมถึงการทำรายการทางการค้าที่ทำกระทำเป็นปกติเพื่อประกอบกิจการ การเช่า หรือให้เช่า อสังหาริมทรัพย์ รายการเกี่ยวกับสินทรัพย์หรือบริการ หรือการให้หรือรับความช่วยเหลือทางการเงิน ด้วยการรับหรือให้กู้ยืม ค่าประกัน การให้สินทรัพย์เป็นหลักประกันหนี้สิน รวมถึงพฤติกรรมอื่นที่ตนเองเดียวกัน ซึ่งเป็นผลให้บริษัทหรือคู่สัญญา มีภาระหนี้ที่ต้องชำระต่ออีกฝ่ายหนึ่ง ตั้งแต่ร้อยละสามของสินทรัพย์ที่มีตัวตนสุทธิของบริษัท หรือตั้งแต่ยี่สิบล้านบาท ขึ้นไปแล้วแต่จำนวนใดจะต่ำกว่า ทั้งนี้การคำนวณภาระหนี้ดังกล่าวให้เป็นไปตามวิธีการคำนวณมูลค่าของรายการที่เกี่ยวข้องกันตามประกาศคณะกรรมการตลาดทุนว่าด้วยหลักเกณฑ์ในการทำรายการที่เกี่ยวข้องกันโดยอนุโลม แต่ในการพิจารณาภาระหนี้ดังกล่าว ให้นับรวมภาระหนี้ที่เกิดขึ้นในระหว่างปีก่อนวันที่มีความสัมพันธ์ทางธุรกิจกับบุคคลเดียวกัน
5. ไม่เป็นหรือเคยเป็นผู้สอบบัญชีของบริษัท บริษัทใหญ่ บริษัทย่อย บริษัทร่วม ผู้ถือหุ้นรายใหญ่ หรือผู้มีอำนาจควบคุมของบริษัท และไม่เป็นผู้ถือหุ้นที่มีนัย ผู้มีอำนาจควบคุม หรือหุ้นส่วนของสำนักงานสอบบัญชี ซึ่งมีผู้สอบบัญชีของบริษัท บริษัทใหญ่ บริษัทย่อย บริษัทร่วม ผู้ถือหุ้นรายใหญ่ หรือผู้มีอำนาจควบคุมของบริษัทสังกัดอยู่ เว้นแต่จะได้พ้นจากการมีลักษณะดังกล่าวมาแล้วไม่น้อยกว่าสองปีก่อนวันที่ยื่นคำขออนุญาตต่อสำนักงาน
  6. ไม่เป็นหรือเคยเป็นผู้ให้บริการทางวิชาชีพใดๆ ซึ่งรวมถึงการให้บริการเป็นที่ปรึกษากฎหมายหรือที่ปรึกษาทางการเงิน ซึ่งได้รับค่าบริการเกินกว่าสองล้านบาท ต่อปี จากบริษัท บริษัทใหญ่ บริษัทย่อย บริษัทร่วม ผู้ถือหุ้นรายใหญ่ หรือผู้มีอำนาจควบคุมของบริษัท และไม่เป็นผู้ถือหุ้นที่มีนัย ผู้มีอำนาจควบคุม หรือหุ้นส่วนของผู้ให้บริการทางวิชาชีพนั้นด้วย เว้นแต่จะได้พ้นจากการมีลักษณะดังกล่าวมาแล้วไม่น้อยกว่าสองปีก่อนวันที่ยื่นคำขออนุญาตต่อสำนักงาน
  7. ไม่เป็นกรรมการที่ได้รับการแต่งตั้งขึ้นเพื่อเป็นตัวแทนของกรรมการของบริษัท ผู้ถือหุ้นรายใหญ่ หรือผู้ถือหุ้นซึ่งเป็นผู้ที่เกี่ยวข้องกับผู้ถือหุ้นรายใหญ่



CallCenter1484

บริษัท เมืองไทยประกันภัย จำกัด (มหาชน)

สำนักงานใหญ่ • 252 ถนนรัชดาภิเษก แขวงห้วยขวาง เขตห้วยขวาง กรุงเทพฯ 10310 • ทะเบียนเลขที่: 0107551000151

Muang Thai Insurance Public Company Limited

Head Office • 252 Rachadaphisek Road, Huaykwang, Bangkok 10310 • Registration: 0107551000151

www.muangthaiinsurance.com ☎ 0 2665 4000, 0 2290 3333 📠 0 2665 4166, 0 2274 9511, 0 2276 2033



8. ไม่ประกอบกิจการที่มีสภาพอย่างเดียวกันและเป็นการแข่งขันที่มีนัยกิจการของบริษัทหรือบริษัทย่อย หรือไม่เป็นผู้ถือหุ้นที่มีนัยในห้างหุ้นส่วน หรือเป็นกรรมการที่มีส่วนร่วมบริหารงาน ลูกจ้าง พนักงาน ที่ปรึกษาที่รับเงินเดือนประจำ หรือถือหุ้นเกินร้อยละหนึ่งของจำนวนหุ้นที่มีสิทธิออกเสียงทั้งหมดของบริษัทอื่น ซึ่งประกอบกิจการที่มีสภาพคล่องอย่างเดียวกันและเป็นการแข่งขันที่มีนัยกับกิจการของบริษัทหรือบริษัทย่อย

9. ไม่มีลักษณะอื่นใดที่ทำให้ไม่สามารถให้ความเห็นได้อย่างเป็นอิสระเกี่ยวกับการดำเนินงานของบริษัท

#### หลักเกณฑ์และวิธีการในการเลือกตั้งกรรมการโดยผ่านที่ประชุมผู้ถือหุ้น

1. ในการลงคะแนนเสียงเลือกตั้งกรรมการให้ถือว่าผู้ถือหุ้นแต่ละคนมีคะแนนเสียงเท่ากับหนึ่งหุ้นต่อหนึ่งเสียง
2. ในการลงคะแนนเสียงเลือกตั้งกรรมการ ให้ลงคะแนนเสียงเลือกตั้งกรรมการเป็นรายบุคคล โดยให้ผู้ถือหุ้นลงคะแนนเสียงทั้งหมดที่ตนมีอยู่ เลือกบุคคลที่ได้รับการเสนอชื่อเป็นกรรมการทีละคน
3. บุคคลซึ่งได้รับคะแนนเสียงสูงสุดตามลำดับลงมา เป็นผู้ได้รับการเลือกตั้งเป็นกรรมการเท่าจำนวนกรรมการที่จะพึงมีหรือจะพึงเลือกตั้งในครั้งนั้น ในกรณีที่บุคคลซึ่งได้รับการเลือกตั้งในลำดับถัดลงมา มีคะแนนเสียงเท่ากันเกินจำนวนกรรมการที่จะพึงมี หรือจะพึงเลือกตั้งในครั้งนั้น ให้ผู้เป็นประธานเป็นผู้ออกเสียงชี้ขาดเพิ่มอีกหนึ่งเสียง

กรณีที่ตำแหน่งกรรมการว่างลงเพราะเหตุอื่นนอกจากถึงคราวออกตามวาระ ให้คณะกรรมการเลือกบุคคลเข้าเป็นกรรมการแทนในการประชุมคณะกรรมการคราวถัดไปได้ เว้นแต่วาระของกรรมการจะเหลือน้อยกว่าสองเดือน ให้ที่ประชุมผู้ถือหุ้นเลือกตั้งกรรมการแทนตำแหน่งกรรมการที่ว่างลงนั้น ทั้งนี้ บุคคลที่จะได้รับเลือกเป็นกรรมการนั้น ต้องมีคุณสมบัติตามที่กฎหมายว่าด้วยบริษัทมหาชนจำกัด และกฎหมายว่าด้วยการประกันวินาศภัยกำหนดไว้ด้วยบุคคลซึ่งเข้าเป็นกรรมการแทนดังกล่าว จะอยู่ในตำแหน่งกรรมการได้เพียงเท่าวาระที่ยังเหลืออยู่ของกรรมการที่ตนแทน มติของคณะกรรมการตามวาระหนึ่ง ต้องประกอบด้วยคะแนนเสียงไม่น้อยกว่าสามในสี่ (3/4) ของจำนวนกรรมการที่ยังเหลืออยู่

#### การสรรหาผู้บริหารระดับสูงสุด

ในการสรรหาผู้ดำรงตำแหน่งกรรมการผู้จัดการขึ้นไป คณะกรรมการสรรหาและกำหนดค่าตอบแทนจะทำหน้าที่พิจารณาคัดเลือก และกลั่นกรองบุคคลที่มีคุณสมบัติเหมาะสม มีความรู้ความสามารถ ทักษะ และประสบการณ์ที่เป็นประโยชน์ต่อการดำเนินงานของบริษัท และเข้าใจในธุรกิจของบริษัทเป็นอย่างดี และสามารถบริหารงานให้บรรลุวัตถุประสงค์ เป้าหมายที่คณะกรรมการบริษัทกำหนดไว้ นำเสนอต่อคณะกรรมการบริษัทพิจารณาอนุมัติต่อไป

#### 2.6 นโยบายการจ่ายค่าตอบแทน (Remuneration policy)

หลักเกณฑ์การพิจารณาค่าตอบแทนกรรมการและผู้บริหาร

- ค่าตอบแทนกรรมการ คณะกรรมการสรรหาและกำหนดค่าตอบแทนจะเป็นผู้พิจารณากำหนดค่าตอบแทนในเบื้องต้น และนำเสนอต่อที่ประชุมคณะกรรมการบริษัท เพื่อพิจารณาและขออนุมัติต่อที่ประชุมผู้ถือหุ้น โดยค่าตอบแทนจะอยู่ในระดับที่เหมาะสมกับอุตสาหกรรมเดียวกัน โดยคำนึงถึงความเหมาะสมและสอดคล้องกับภาระหน้าที่ความรับผิดชอบ และเพียงพอที่จะรักษากรรมการที่มีคุณสมบัติที่ต้องการไว้ได้ แต่ในขณะเดียวกันก็ต้องคำนึงถึงผลการดำเนินงานของบริษัทด้วย



CallCenter1484

บริษัท เมืองไทยประกันภัย จำกัด (มหาชน)

สำนักงานใหญ่ • 252 ถนนรัชดาภิเษก แขวงห้วยขวาง เขตห้วยขวาง กรุงเทพฯ 10310 • ทะเบียนเลขที่: 0107551000151

Muang Thai Insurance Public Company Limited

Head Office • 252 Rachadaphisek Road, Huaykwang, Bangkok 10310 • Registration: 0107551000151

www.muangthaiinsurance.com ☎ 0 2665 4000, 0 2290 3333 📠 0 2665 4166, 0 2274 9511, 0 2276 2033





- ค่าตอบแทนผู้บริหาร คณะกรรมการสรรหาและกำหนดค่าตอบแทนจะให้คำแนะนำแก่คณะกรรมการบริษัท ในการกำหนดอัตราค่าตอบแทน และผลประโยชน์ตอบแทนของผู้บริหารระดับสูง ตั้งแต่ระดับกรรมการผู้จัดการขึ้นไป โดยบริษัทจะมีการสำรวจอัตราค่าตอบแทนเป็นระยะ เพื่อปรับปรุงให้เป็นไปตามภาวะของตลาด และอยู่ในระดับที่เหมาะสมกับอุตสาหกรรมเดียวกัน

### 3. การบริหารความเสี่ยงขององค์กร (Enterprise Risk Management : ERM) และการบริหารสินทรัพย์ และหนี้สิน (Asset Liability Management : ALM)

#### 3.1 การบริหารความเสี่ยงขององค์กร (Enterprise Risk Management : ERM)

บริษัทฯ จัดให้มีการบริหารความเสี่ยงที่ครอบคลุมความเสี่ยงหลักของบริษัท และเป็นไปตามประกาศคณะกรรมการกำกับและส่งเสริมการประกอบธุรกิจ ประกันภัย (คปภ.) เรื่องหลักเกณฑ์ วิธีการ และเงื่อนไขในการกำหนดมาตรฐานขั้นต่ำในการบริหารจัดการความเสี่ยงของธุรกิจประกันวินาศภัย พ.ศ. 2560 โดยคณะกรรมการบริษัท มอบหมายให้คณะกรรมการบริหารความเสี่ยงเป็นผู้กำหนดนโยบายโดยความเห็นชอบของคณะกรรมการบริษัท และให้ฝ่าย บริหารความเสี่ยงองค์กรทำหน้าที่ในการนำนโยบายที่กำหนดไว้ไปสื่อสารและติดตามดูแลให้เกิดการปฏิบัติตามแนวทางที่กำหนดไว้ และรายงานผลให้คณะกรรมการบริษัท ทราบอย่างต่อเนื่อง ทั้งนี้นโยบายบริหารความเสี่ยงได้ถูกกำหนดเป็นลายลักษณ์อักษร มีการทบทวน และส่งหน่วยงานกำกับดูแล เป็นประจำทุกปี เพื่อให้แน่ใจว่า การบริหารความเสี่ยงของบริษัท ดำเนินการได้อย่างเหมาะสมเป็นไปตามนโยบายที่กำหนดและสอดคล้องกับกลยุทธ์ของ องค์กร มั่นใจได้ว่าครอบคลุมความเสี่ยงและประเด็นสำคัญขององค์กรได้อย่างครบถ้วน โดยแบ่งตามประเภทความเสี่ยงดังนี้

- 3.1.1 ความเสี่ยงด้านกลยุทธ์ (Strategic Risk)
- 3.1.2 ความเสี่ยงด้านประกันภัย (Insurance Risk)
- 3.1.3 ความเสี่ยงด้านสภาพคล่อง (Liquidity Risk)
- 3.1.4 ความเสี่ยงด้านปฏิบัติการ (Operational Risk)
- 3.1.5 ความเสี่ยงด้านตลาด (Market Risk)
- 3.1.6 ความเสี่ยงด้านเครดิต (Credit Risk)

#### 3.1.1 การบริหารความเสี่ยงด้านกลยุทธ์ (Strategic Risk)

หมายถึง ความเสี่ยงจากการกำหนดนโยบาย กลยุทธ์ แผนการดำเนินงาน และการนำไปปฏิบัติอย่างไม่เหมาะสมหรือไม่สอดคล้องกับปัจจัยภายในและสภาพแวดล้อมภายนอก

#### แนวทางการบริหารความเสี่ยง

สายงานยุทธศาสตร์องค์กรและพัฒนาธุรกิจเป็นสายงานหลักที่รับผิดชอบโดยตรงเกี่ยวกับการติดตาม ค้นคว้า วิเคราะห์ และวิจัยปัจจัยความเสี่ยงด้านกลยุทธ์อย่างต่อเนื่อง และนำเสนอผลให้กับผู้บริหารระดับสูง รวมทั้งสายงานและฝ่ายงานที่เกี่ยวข้องเป็น



CallCenter1484

บริษัท เมืองไทยประกันภัย จำกัด (มหาชน)

สำนักงานใหญ่ • 252 ถนนรัชดาภิเษก แขวงห้วยขวาง เขตห้วยขวาง กรุงเทพฯ 10310 • ทะเบียนเลขที่: 0107551000151

Muang Thai Insurance Public Company Limited

Head Office • 252 Rachadaphisek Road, Huaykwang, Bangkok 10310 • Registration: 0107551000151

www.muangthaiinsurance.com ☎ 0 2665 4000, 0 2290 3333 📠 0 2665 4166, 0 2274 9511, 0 2276 2033



ระยะๆ โดยในการตัดสินใจในเรื่องที่สำคัญ จะให้ผู้ที่เกี่ยวข้องทั้งหมดได้มีส่วนร่วมในการวางแผนรับมือ และเตรียมการต่างๆ อย่างเป็นขั้นตอนและสอดคล้องกัน เพื่อให้ทันต่อสถานการณ์และการเปลี่ยนแปลงที่เกิดขึ้น

- **การออกแบบและพัฒนาผลิตภัณฑ์ และการกำหนดราคา**

การพัฒนาผลิตภัณฑ์ประกันภัยและกำหนดอัตราเบี้ยประกันภัยสำหรับกรมธรรม์ประกันภัยใหม่ทุกชนิด จะต้องผ่านความเห็นชอบจากคณะกรรมการพัฒนาผลิตภัณฑ์ประกันภัยซึ่งประกอบด้วยผู้แทนจากหน่วยงานที่เกี่ยวข้องก่อน โดยคณะกรรมการฯ จะร่วมกันสอบทานความเหมาะสมของ ความคุ้มค่าครอง และข้อมูลทางการตลาดประกอบการพิจารณา รวมทั้งได้ใช้วิธีการทางคณิตศาสตร์ประกันภัยที่ยอมรับโดยทั่วไปในการกำหนดอัตราเบี้ยประกันภัย เพื่อให้แน่ใจว่าอัตราเบี้ยประกันภัยที่กำหนดขึ้น เพียงพอ เหมาะสม และสามารถแข่งขันได้ เมื่อมีการนำไปใช้แล้ว จะติดตามผลการดำเนินงานของผลิตภัณฑ์แต่ละตัว เพื่อพิจารณาว่าจำเป็นต้องมีการปรับปรุงหรือเปลี่ยนแปลงข้อตกลงคุ้มครองหรืออัตราเบี้ยประกันภัยหรือไม่ และอย่างไร

นอกจากนี้ ในทุกครั้งที่มีการขอผลิตภัณฑ์ใหม่ๆ บริษัทได้ให้ฝ่ายงานที่เกี่ยวข้องให้ข้อมูลที่จำเป็นสำหรับผลิตภัณฑ์ใหม่ เพื่อใช้ในการประเมินความเสี่ยงต่างๆ อย่างรอบด้านและหาวิธีการจัดการที่เหมาะสมสำหรับการดำเนินการให้ผลิตภัณฑ์สามารถพัฒนาและให้ยอดขายได้ตามความคาดหวัง

- **การขายและการบริหารช่องทางจำหน่าย**

การขายและการบริหารช่องทางจำหน่ายมีความสำคัญต่อการแสวงหาและควบคุมรายได้เพื่อให้เป็นไปตามเป้าหมายของบริษัท ทั้งในด้านจำนวนเงินและสัดส่วนของเบี้ยประกันภัย ฝ่ายขายจะทำหน้าที่หลักในการนำเสนอผลิตภัณฑ์ให้กับลูกค้าและช่องทางขายทั้งหมด รวมทั้งช่วยในการประสานงานอื่นๆ เพื่อให้แน่ใจว่ายอดขายจะบรรลุเป้าหมายตามที่ต้องการ ในการนี้ ฝ่ายขายจะต้องติดตามยอดขายของช่องทางที่รับผิดชอบและรายงานให้กับผู้บริหารสายงานอย่างสม่ำเสมอ รวมทั้งมีการติดต่อสื่อสารปัญหาและอุปสรรคจากภายนอกให้กับหน่วยงานภายในเพื่อให้การแก้ไขปัญหาเป็นไปอย่างมีประสิทธิภาพ

### 3.1.2 การบริหารความเสี่ยงด้านประกันภัย (Insurance Risk)

หมายถึง ความเสี่ยงที่เกิดจากความผันผวนของความถี่ ความรุนแรง และเวลาที่เกิดความเสียหายที่เบี่ยงเบนจากสมมติฐานที่ใช้ในการกำหนดอัตราเบี้ยประกันภัย การคำนวณเงินสำรอง และการพิจารณารับประกันภัย

#### แนวทางการบริหารความเสี่ยง

- **การพิจารณารับประกันภัย**

บริษัทจะพิจารณาอย่างละเอียดถึงระดับความเสี่ยงภัยที่รับโอนว่าอยู่ในระดับที่บริษัท รับผิดชอบได้หรือไม่ โดยอิงจากคู่มือและอัตราเบี้ยประกันภัยที่กำหนดขึ้น มีการติดตามและควบคุมการกระจายตัวของความเสี่ยงให้มีความเหมาะสม ไม่กระจุกตัวทั้งในทางภูมิศาสตร์ และประเภทของความเสี่ยง สำหรับความเสี่ยงภัยที่อยู่ในระดับสูงเกินกว่าบริษัท จะสามารถรับไว้ได้เองเพียงลำพัง ได้จัดการให้มีการถ่ายโอนความเสี่ยงต่อไปยังผู้รับประกันภัยต่อ ผ่านสัญญาประกันภัยต่อทั้งวิธีที่เป็นสัญญาล่วงหน้ารายปี และวิธีที่เป็นการทำเฉพาะราย ซึ่งการเลือกผู้รับประกันภัยต่อ จะพิจารณาที่ความมั่นคงทางการเงินเป็นอันดับแรก นอกจากนี้ บริษัท ยังมีการบริหารพอร์ตการรับประกันภัยให้มีสัดส่วนของการ



CallCenter1484

บริษัท เมืองไทยประกันภัย จำกัด (มหาชน)

สำนักงานใหญ่ • 252 ถนนรัชดาภิเษก แขวงห้วยขวาง เขตห้วยขวาง กรุงเทพฯ 10310 • ทะเบียนเลขที่: 0107551000151

Muang Thai Insurance Public Company Limited

Head Office • 252 Rachadaphisek Road, Huaykwang, Bangkok 10310 • Registration: 0107551000151

www.muangthaiinsurance.com ☎ 0 2665 4000, 0 2290 3333 📠 0 2665 4166, 0 2274 9511, 0 2276 2033





ประกันภัยต่างๆ อย่างเหมาะสม ทั้งในด้านของผลรวมของผลการพิจารณารับประกันภัย และให้สอดคล้องกับจุดแข็งและเป้าหมายของบริษัท

- **การจัดการสินไหม และการสำรองค่าสินไหมทดแทน**

ในการตั้งเงินสำรองค่าสินไหมทดแทน บริษัท ใช้วิธีการทางคณิตศาสตร์ประกันภัยที่ยอมรับ โดยทั่วไปคำนวณและรับรองโดยนักคณิตศาสตร์ประกันภัยที่ได้รับอนุญาตจากหน่วยงานกำกับดูแล มีการติดตามและวิเคราะห์การเปลี่ยนแปลงของเงินสำรอง มีการจัดตั้งคณะกรรมการพิจารณาสินไหมประกันภัยทั่วไป พิจารณาปัจจัยที่อาจส่งผลกระทบต่อการตั้งเงินสำรองของบริษัท อย่างสม่ำเสมอ เพื่อให้แน่ใจว่าเงินสำรองที่ตั้งไว้อยู่ในระดับที่สมเหตุสมผล และเพียงพอสำหรับภาระผูกพันที่บริษัท มีต่อผู้เอาประกันภัยในอนาคต

- **กลยุทธ์การบริหารการประกันภัยต่อ**

บริษัท ได้จัดทำกลยุทธ์การบริหารการประกันภัยต่อที่เป็นลายลักษณ์อักษร และสอดคล้องกับหลักเกณฑ์และข้อกำหนดของสำนักงานคณะกรรมการกำกับและส่งเสริมการประกอบธุรกิจประกันภัย (คปภ.) ซึ่งเป็นส่วนหนึ่งของกรอบการบริหารความเสี่ยงโดยรวมของบริษัท ที่จะต้องได้รับการทบทวน และผ่านการอนุมัติจากคณะกรรมการกำกับการประกันภัยต่อ คณะกรรมการบริหารความเสี่ยง คณะอำนวยการบริหาร และคณะกรรมการบริษัท ตามลำดับ โดยประกอบด้วยกระบวนการคัดเลือกแผนประกันภัยต่อที่เหมาะสม การนำไปปฏิบัติใช้ การตรวจสอบและติดตาม การทบทวน การควบคุม และการจัดทำเอกสารที่เกี่ยวข้องของการประกันภัยต่อของบริษัท โดยพิจารณาถึงความเสี่ยงที่ยอมรับได้ของบริษัท ต้นทุนทางการเงินโดยเปรียบเทียบสถานะของสภาพคล่อง แนวโน้มของตลาดประกันภัยต่อ และแผนธุรกิจของบริษัท เพื่อให้มีความเหมาะสมกับลักษณะ ขนาดและความซับซ้อนทางธุรกิจของบริษัท

- **ความเสี่ยงจากการกระจุกตัว**

บริษัท มีการกำหนดขีดจำกัดการกระจุกตัวสำหรับภาวะความเสี่ยงต่อคู่สัญญาประกันภัยต่อรายหนึ่งรายใด เช่น

1. กำหนดการกระจุกตัวของผู้รับประกันภัยต่อที่เข้าร่วมในสัญญาประกันภัยต่อ โดยคำนึงถึงขนาดของสัญญาประกันภัยต่อ และสัดส่วนที่จัดสรรให้กับผู้รับประกันภัยต่อแต่ละราย โดยพิจารณาลำดับความน่าเชื่อถือทางการเงินของผู้รับประกันภัยต่อประกอบด้วย เพื่อป้องกันการกระจุกตัวที่อาจเกิดจากผู้รับประกันภัยต่อรายหนึ่งรายใดมากเกินไป
2. พิจารณาสัดส่วนที่จัดสรรให้กับผู้รับประกันภัยต่อที่เป็นผู้นำในแต่ละสัญญาให้มีความเหมาะสมกับขนาดของภัยที่เอาประกันภัยต่อ

### 3.1.3 การบริหารความเสี่ยงด้านสภาพคล่อง (Liquidity Risk)

หมายถึง ความเสี่ยงที่เกิดจากการที่บริษัท ไม่สามารถชำระหนี้สินหรือภาระผูกพันเมื่อถึงกำหนด เนื่องจากไม่สามารถเปลี่ยนสินทรัพย์เป็นเงินสดได้ หรือไม่สามารถจัดหาเงินทุนได้เพียงพอ หรือสามารถจัดหาเงินทุนได้แต่ด้วยต้นทุนที่สูงเกินกว่าที่จะยอมรับได้



CallCenter1484

บริษัท เมืองไทยประกันภัย จำกัด (มหาชน)

สำนักงานใหญ่ • 252 ถนนรัชดาภิเษก แขวงห้วยขวาง เขตห้วยขวาง กรุงเทพฯ 10310 • ทะเบียนเลขที่: 0107551000151

Muang Thai Insurance Public Company Limited

Head Office • 252 Rachadaphisek Road, Huaykwang, Bangkok 10310 • Registration: 0107551000151

www.muangthaiinsurance.com ☎ 0 2665 4000, 0 2290 3333 📠 0 2665 4166, 0 2274 9511, 0 2276 2033



### แนวทางการบริหารความเสี่ยง

- **การบริหารการเงิน**

เพื่อรักษาสภาพคล่องให้เพียงพอ บริษัท เลือกลงทุนในสินทรัพย์ที่มีสภาพคล่องสูง ประกอบกับมีการบริหารจัดการที่มีประสิทธิภาพสามารถรักษาระดับเงินสดในมือให้อยู่ในระดับที่เหมาะสมตลอดเวลา ในกรณีที่ต้องจ่ายค่าสินไหมทดแทนเป็นจำนวนที่มากเกินกว่าปริมาณเงินสดประจำวันที่มีอยู่ ฝ่ายการเงินจะแจ้งล่วงหน้าเพื่อให้ฝ่ายลงทุนแปลงเงินลงทุนเป็นเงินสด เพื่อให้เพียงพอต่อการชำระหนี้สินที่ถึงกำหนด ทำให้เชื่อมั่นว่าความเสี่ยงด้านสภาพคล่องอยู่ในระดับที่ควบคุมได้

- **การบริหารเบี้ยประกันภัยค้ำชား**

จากการที่สำนักงานคณะกรรมการกำกับและส่งเสริมการประกอบธุรกิจประกันภัย ได้กำหนดแนวทางการติดตามและกำกับฐานะการเงินและการดำเนินงานของบริษัทประกันภัย โดยใช้ทั้งเกณฑ์เชิงปริมาณและเกณฑ์เชิงคุณภาพ สำหรับอัตราส่วนเบี้ยประกันภัยค้ำชารับราคาประเมินต่อเบี้ยประกันภัยค้ำชารับราคาบัญชี ซึ่งเป็นอัตราส่วนหนึ่งของเกณฑ์เชิงปริมาณที่ใช้ประเมินความเสี่ยงด้านสภาพคล่อง จากการที่บริษัท ไม่สามารถจัดเก็บเบี้ยประกันภัยค้ำชาระได้ โดยค่ามาตรฐานของอัตราส่วนนี้ต้องไม่ต่ำกว่าอัตราร้อยละ 80 โดยบริษัท มีอัตราส่วนสูงกว่าเกณฑ์ดังกล่าวในระดับที่น่าพอใจมาโดยตลอด

- **การบริหารการลงทุน**

บริษัทพิจารณาการลงทุนในหลักทรัพย์ที่มีสภาพคล่องให้สอดคล้องกับลักษณะของหนี้สินและภาวะผูกพันอย่างเหมาะสม และดูแลให้มีสินทรัพย์สภาพคล่องที่เพียงพอเมื่อมีความจำเป็นต้องใช้เงิน

#### 3.1.4 การบริหารความเสี่ยงด้านปฏิบัติการ (Operational Risk)

หมายถึง ความเสี่ยงที่เกิดจากความล้มเหลว ความไม่เพียงพอ หรือความไม่เหมาะสมของบุคลากร กระบวนการปฏิบัติงาน ภายใน ระบบงาน หรือเกิดจากเหตุปัจจัยภายนอก

### แนวทางการบริหารความเสี่ยง

- **การจัดทำรายงานและประเมินความเสี่ยงตามกรอบ CRSA: Control and Risk Self Assessment**

บริษัท ให้ความสำคัญกับการบริหารความเสี่ยงด้านปฏิบัติการ โดยมีการจัดทำรายงานและประเมินความเสี่ยงภายใต้กรอบ CRSA: Control and Risk Self Assessment ในกระบวนการต่างๆ ของบริษัท อย่างต่อเนื่อง เช่น กระบวนการรับประกันภัย และการบวนการจัดการสินไหมทดแทน ซึ่งผลการประเมินความเสี่ยงได้ถูกนำเสนอต่อกรรมการผู้จัดการ และคณะกรรมการบริหารจัดการความเสี่ยงของบริษัท โดยหลังจากการประเมินแล้ว หากความเสี่ยงอยู่ในระดับที่สูงเจ้าของความเสี่ยงจะร่วมกับฝ่ายบริหารความเสี่ยงองค์กรในการกำหนดมาตรการตอบสนองต่อความเสี่ยง และเมื่อมีการนำไปปฏิบัติแล้ว เจ้าของความเสี่ยงจะต้องรายงานความคืบหน้าและผลการดำเนินการให้ กับฝ่ายบริหารความเสี่ยงองค์กรภายในกรอบระยะเวลาที่กำหนด สำหรับความเสี่ยงที่เป็นความเสี่ยงร่วมขององค์กร จะมีการจัดตั้งคณะทำงานเฉพาะเรื่องขึ้นมาดำเนินการ และมีการพัฒนาและปรับปรุงกระบวนการทำงานให้กระชับและมีประสิทธิภาพเพิ่มขึ้นอยู่ตลอดเวลา



CallCenter1484

บริษัท เมืองไทยประกันภัย จำกัด (มหาชน)  
สำนักงานใหญ่ • 252 ถนนรัชดาภิเษก แขวงห้วยขวาง เขตห้วยขวาง กรุงเทพฯ 10310 • ทะเบียนเลขที่: 0107551000151

Muang Thai Insurance Public Company Limited

Head Office • 252 Rachadaphisek Road, Huaykwang, Bangkok 10310 • Registration: 0107551000151

☎ www.muangthaiinsurance.com ☎ 0 2665 4000, 0 2290 3333 ☎ 0 2665 4166, 0 2274 9511, 0 2276 2033





- **การจัดทำแผนรองรับการดำเนินธุรกิจอย่างต่อเนื่อง (Business Continuity Plan: BCP)**

บริษัท ได้จัดทำแผนรองรับการดำเนินธุรกิจอย่างต่อเนื่อง (Business Continuity Plan: BCP) ของระบบงานที่สำคัญในการเรียกคืนการดำเนินงานให้กลับสู่ภาวะปกติ เพื่อช่วยให้ธุรกิจสามารถดำเนินงานได้อย่างต่อเนื่องเมื่อเกิดเหตุการณ์ที่ทำให้การดำเนินธุรกิจหยุดชะงัก รวมถึงได้ทำการทดสอบแผนดังกล่าวเพื่อเตรียมความพร้อมต่อเหตุการณ์ฉุกเฉินที่อาจเกิดขึ้น โดยระบบงานที่สำคัญที่ได้รับการจัดอันดับความจำเป็นเร่งด่วน 4 ลำดับแรกคือ

1. บริการด้าน Call Center (การให้บริการลูกค้าทางโทรศัพท์และการรับแจ้งเหตุ)
2. บริการด้านสินไหมรถยนต์
3. บริการด้านสินไหมทรัพย์สินและเบ็ดเตล็ด
4. บริการด้านสินไหมอุบัติเหตุส่วนบุคคล

### 3.1.5 การบริหารความเสี่ยงด้านตลาด (Market Risk)

หมายถึงความเสี่ยงที่เกิดจากการเปลี่ยนแปลงของราคาตลาดของสินทรัพย์ที่ลงทุน อัตราดอกเบี้ย อัตราแลกเปลี่ยนเงินตราต่างประเทศ ราคาตราสารทุนและราคาสินค้าโภคภัณฑ์

#### แนวทางการบริหารความเสี่ยง

- **การลงทุน**

บริษัท มีการบริหารความเสี่ยงจากการลงทุนด้วยการกำหนดคู่มือแนวทางการลงทุน (Investment Management Guideline: IMG) เป็นลายลักษณ์อักษร ซึ่งในคู่มือจะกำหนดกรอบและทิศทางการลงทุนในแต่ละปี โดยระบุขีดจำกัดในการลงทุนทุกประเภทและทุกระดับ ซึ่งพิจารณากำหนดขึ้นจากอัตราผลตอบแทนเป้าหมายและสภาพคล่อง โดยให้เชื่อมโยงและสอดคล้องกับผลกระทบต่อเงินกองทุนที่ต้องดำรงไว้ตามกฎหมายเกณฑ์การดำรงเงินกองทุนตามระดับความเสี่ยง (Risk-based Capital Supervision)

ฝ่ายลงทุนของบริษัท ได้มีการติดตามและรายงานผลการลงทุนต่อผู้บริหารระดับสูง รวมทั้งคณะกรรมการการลงทุนอย่างใกล้ชิด นอกจากนี้ ฝ่ายบริหารความเสี่ยงองค์กรยังได้เข้าร่วมในการประเมินระดับความเสี่ยงของการลงทุน ด้วยวิธีการประเมินและแบบจำลองต่างๆ เช่น การวัดค่าความเสียหายที่อาจเกิดขึ้นกับพอร์ตการลงทุนโดย Value at Risk และการวัดค่าความเสียหายภายใต้สถานการณ์ที่ไม่ปกติ Stress Test เพื่อให้มั่นใจว่าจะสามารถรับมือกับปัจจัยความเสี่ยงด้านลงทุนได้อย่างเหมาะสมและทันต่อสถานการณ์

บริษัท ยังไม่มีนโยบายนำเงินไปลงทุนในตราสารอนุพันธ์ (Derivative) และอัตราแลกเปลี่ยนเงินตราต่างประเทศ (Currency)



CallCenter1484

บริษัท เมืองไทยประกันภัย จำกัด (มหาชน)

สำนักงานใหญ่ • 252 ถนนรัชดาภิเษก แขวงห้วยขวาง เขตห้วยขวาง กรุงเทพฯ 10310 • ทะเบียนเลขที่: 0107551000151

Muang Thai Insurance Public Company Limited

Head Office • 252 Rachadaphisek Road, Huaykwang, Bangkok 10310 • Registration: 0107551000151

www.muangthaiinsurance.com ☎ 0 2665 4000, 0 2290 3333 📠 0 2665 4166, 0 2274 9511, 0 2276 2033



### 3.1.6 การบริหารความเสี่ยงด้านเครดิต (Credit Risk)

หมายถึง ความเสี่ยงที่เกิดจากคู่สัญญาไม่สามารถปฏิบัติตามภาระที่ตกลงไว้กับบริษัท รวมถึงโอกาสที่คู่สัญญาจะถูกปรับลดอันดับความน่าเชื่อถือ (Credit Rating)

#### แนวทางการบริหารความเสี่ยง

- **หลักเกณฑ์ในการคัดเลือกผู้รับประกันภัยต่อ**

1. มีชื่อเสียงเป็นที่ยอมรับทั้งตลาดประกันภัยต่อในประเทศและต่างประเทศ
2. มีฐานะทางการเงินที่มั่นคงและเป็นที่ยอมรับของบริษัท ซึ่งบริษัท อ้างอิงข้อมูลจากการจัดลำดับความน่าเชื่อถือทางการเงินของบริษัทผู้รับประกันภัยต่อ (Reinsurer's Financial Security Rating) ซึ่งจัดทำโดยสถาบันจัดอันดับความเชื่อถือ เช่น S&P, Fitch, Moody's และ A.M. Best โดยมีการปรับปรุงข้อมูลให้ทันสมัยทุกเดือน บริษัท มีการกำหนดลำดับความน่าเชื่อถือขั้นต่ำสำหรับผู้รับประกันภัยต่อตามสัญญาที่อยู่ในต่างประเทศไว้ดังนี้

- S&P, Fitch และ A.M. Best ขั้นต่ำ A-
- Moody's ขั้นต่ำ A3

ในกรณีที่บริษัทมีความจำเป็นจะต้องใช้ผู้รับประกันภัยต่อที่มีลำดับความน่าเชื่อถือต่ำกว่าที่กำหนด ต้องมีการพิจารณาตามขั้นตอนเป็นกรณีพิเศษ สำหรับผู้รับประกันภัยต่อที่อยู่ในประเทศจะต้องมีความเพียงพอของเงินกองทุน (Capital Adequacy Ratio หรือ CAR) ตามเกณฑ์ที่สำนักงาน คปภ. และบริษัทกำหนดไว้

3. มีความชัดเจนในระบบบัญชีและการจัดเอกสารที่มีมาตรฐาน
4. มีประวัติการจ่ายค่าสินไหมทดแทนภายในระยะเวลาที่เหมาะสม

- **การพิจารณา Credit Rating ในการลงทุน**

บริษัทจัดให้มีคณะกรรมการบริหารการลงทุน มีหน้าที่พิจารณาและทบทวนปัจจัยต่างๆ อย่างสม่ำเสมอเพื่อนำมาใช้ประกอบการตัดสินใจการลงทุนของบริษัท และควบคุมการลงทุนให้เป็นไปตามขอบเขตและข้อกำหนดของสำนักงานคณะกรรมการกำกับและส่งเสริมการประกอบธุรกิจประกันภัย ซึ่งถือเป็นกลไกสำคัญในการบริหารการลงทุน และการบริหารสินทรัพย์ของบริษัท โดยบริษัท ได้นำเงินไปลงทุนในตราสารหนี้ประเภทต่างๆ โดยแยกตามระดับความเสี่ยงของ Credit Rating รวมทั้งบริษัทไม่มีนโยบายการลงทุนในคู่สัญญาที่มี Credit Rating ต่ำกว่า A-

### 3.2 การบริหารสินทรัพย์และหนี้สิน (Asset Liability Management : ALM)

เนื่องจากหนี้สินตามสัญญาประกันภัยของบริษัทเป็นหนี้สินระยะสั้น การลงทุนของบริษัทฯ จึงกำหนดนโยบายลงทุนในสินทรัพย์ลงทุนที่มีสภาพคล่อง สามารถซื้อขายในตลาดรองและเปลี่ยนเป็นเงินสดได้ทันที เช่น ถ้าเป็นหุ้นสามัญ ต้องเป็นหุ้นที่อยู่ใน SET100 ,กองทุนรวมต้องเป็นประเภทกองทุนเปิดหรือมีตลาดรองในการซื้อขาย ส่วนตราสารหนี้ต้องเป็นจัดอันดับเครดิต A- ขึ้นไปจึงสามารถลงทุนได้ รวมทั้งมีการกำหนด Duration เฉลี่ยของพอร์ตตราสารหนี้ไม่เกิน 3.5 ปี

มาตรการป้องกันการขาดทุน ฝ่ายลงทุนได้มีการรายงานผลการดำเนินงานการลงทุนแก่คณะกรรมการลงทุนทราบอย่างสม่ำเสมอ บริษัทมีนโยบายการกำหนด Stop loss หากถึงจุดขาดทุนที่กำหนดไว้โดยให้คณะกรรมการลงทุนเป็นผู้ตัดสินใจ



CallCenter1484

บริษัท เมืองไทยประกันภัย จำกัด (มหาชน)  
สำนักงานใหญ่ • 252 ถนนรัชดาภิเษก แขวงห้วยขวาง เขตห้วยขวาง กรุงเทพฯ 10310 • ทะเบียนเลขที่: 0107551000151

Muang Thai Insurance Public Company Limited  
Head Office • 252 Rachadaphisek Road, Huaykwang, Bangkok 10310 • Registration: 0107551000151

www.muangthaiinsurance.com ☎ 0 2665 4000, 0 2290 3333 📠 0 2665 4166, 0 2274 9511, 0 2276 2033





นอกจากนี้ยังใช้เครื่องมือการป้องกันความเสี่ยงต่าง ๆ เพื่อป้องกันการขาดทุนและความผันผวนของราคาตลาด ในช่วงสภาวะตลาดที่ไม่ดี

ทั้งนี้สำหรับข้อมูลเชิงปริมาณให้มีรายละเอียด ดังนี้

หน่วย : ล้านบาท

รายการ	ปี 2561		ปี 2560	
	ราคาบัญชี	ราคาประเมิน	ราคาบัญชี	ราคาประเมิน
สินทรัพย์ลงทุน (Total Investment Assets)	11,365	11,440	11,169	11,301
สินทรัพย์สภาพคล่อง (Total Liquid Assets)	11,258	11,334	11,062	11,194
หนี้สินรวม	16,640	16,428	14,702	14,243
หนี้สินตามสัญญาประกันภัย	10,707	10,536	9,076	8,643

**หมายเหตุ** - ราคาบัญชี หมายถึง สินทรัพย์และหนี้สิน ที่ประเมินตามมาตรฐานการรายงานทางการเงิน  
 - ราคาประเมิน หมายถึง สินทรัพย์และหนี้สินที่ประเมินตามประกาศคณะกรรมการกำกับและส่งเสริมการประกอบธุรกิจประกันภัยว่าด้วยการประเมินราคาทรัพย์สินและหนี้สินของบริษัทประกันวินาศภัย เพื่อวัตถุประสงค์หลักในการกำกับความมั่นคงทางการเงินของบริษัทประกันภัย และเพื่อให้มั่นใจว่าบริษัทมีความสามารถในการจ่ายผลประโยชน์ตามสัญญาประกันภัยได้อย่างครบถ้วนแก่ผู้เอาประกันภัย

#### 4. ความเสี่ยงจากการรับประกันภัยที่สามารถคาดการณ์ได้และมีนัยสำคัญอันอาจมีผลกระทบต่อฐานะการเงินของบริษัท การบริหารจัดการประกันภัยต่อ ความเชื่อมโยงของเงินกองทุนและความเสี่ยงจากการรับประกันภัย และการกระจุกตัวจากการรับประกันภัย

สำหรับความเสี่ยงจากการรับประกันภัยที่สามารถคาดการณ์ได้และมีนัยสำคัญอันอาจมีผลกระทบต่อฐานะการเงินของบริษัท การบริหารจัดการประกันภัยต่อและการกระจุกตัวจากการรับประกันภัย รายละเอียดปรากฏภายใต้หัวข้อ 3.1.2 การบริหารความเสี่ยงด้านประกันภัย (Insurance Risk) และ 3.1.6 การบริหารความเสี่ยงด้านเครดิต (Credit Risk)

สำหรับความเชื่อมโยงของเงินกองทุนและความเสี่ยงจากการรับประกันภัย และการกระจุกตัวจากการรับประกันภัย มีรายละเอียดดังนี้ นอกเหนือจากการบริหารความเสี่ยงประเภทต่างๆ ตามที่กล่าวมาในข้างต้น บริษัทฯ ยังตระหนักถึงความเสี่ยงต่างๆ ซึ่งอาจส่งผลกระทบต่อการลงทุน ของผู้ถือหุ้น จึงได้นำหลักการบริหารเงินกองทุนตามระดับความเสี่ยงมาใช้ในการบริหารความเสี่ยง โดยได้มีการกำหนดระดับความเสี่ยงที่ยอมรับได้ (Risk Appetite) ด้านเงินกองทุน เพื่อใช้เป็นแนวทางในการรักษาระดับเงินกองทุนของบริษัทฯ ตลอดระยะเวลาที่ประกอบกิจการ และได้มีการจัดทำ การทดสอบภาวะวิกฤต (Stress Testing) เพื่อวิเคราะห์เหตุการณ์ และกรณีต่างๆ ซึ่งเมื่อเกิดขึ้นแล้วอาจส่งผลกระทบต่อผลการดำเนินงาน และเงินกองทุนของบริษัทฯ ยกตัวอย่างเช่น การจ่ายสินไหมรายใหญ่ การเกิดมหันตภัย การขาดทุนจากการลงทุน เป็นต้น แล้วนำผล



CallCenter1484

บริษัท เมืองไทยประกันภัย จำกัด (มหาชน)  
 สำนักงานใหญ่ • 252 ถนนรัชดาภิเษก แขวงห้วยขวาง เขตห้วยขวาง กรุงเทพฯ 10310 • ทะเบียนเลขที่: 0107551000151

Muang Thai Insurance Public Company Limited  
 Head Office • 252 Rachadaphisek Road, Huaykwang, Bangkok 10310 • Registration: 0107551000151

www.muangthaiinsurance.com ☎ 0 2665 4000, 0 2290 3333 📠 0 2665 4166, 0 2274 9511, 0 2276 2033



จากการศึกษามาวางแผน และปรับใช้ในกลยุทธ์การดำเนินงานของบริษัทฯ เช่น กลยุทธ์การรับประกัน กลยุทธ์การประกันภัยต่อ และกลยุทธ์การลงทุน เป็นต้น

ณ วันที่ 31 ธันวาคม 2561 บริษัทมีอัตราส่วนเงินกองทุนต่อเงินกองทุนที่ต้องดำรงตามกฎหมายสูงกว่าเกณฑ์มาตรฐานของสำนักงานคณะกรรมการกำกับและส่งเสริมการประกอบธุรกิจประกันภัย (สำนักงาน คปภ.) ที่กำหนด และผลการทดสอบภาวะวิกฤตที่ได้จัดทำขึ้น สามารถสรุปได้ว่าระดับเงินกองทุนของบริษัทอยู่ในระดับที่เพียงพอ และยังคงสูงกว่าระดับที่กฎหมายกำหนดไว้แม้ว่าจะเกิดเหตุการณ์รุนแรงต่างๆ ตามที่ตั้งสมมุติฐานไว้

สำหรับข้อมูลเชิงปริมาณมีรายละเอียด ดังนี้

หน่วย : ล้านบาท

รายการ	จำนวน
สำรองประกันภัยส่วนที่เรียกคืนจากบริษัทประกันภัยต่อ	5,629
เงินค้างรับจากการประกันภัยต่อ	401
เงินวางไว้จากการประกันภัยต่อ	-

## 5. มูลค่า วิธีการ และสมมติฐานในการประเมินหนี้สินจากสัญญาประกันภัย

(ก) สำรองค่าสินไหมทดแทนและค่าสินไหมทดแทนค้างจ่าย

ค่าสินไหมทดแทนค้างจ่ายบันทึกตามจำนวนที่จะจ่ายจริง ส่วนสำรองค่าสินไหมทดแทนจะบันทึกเมื่อได้รับการแจ้งค่าเรียกร้องค่าเสียหายจากผู้เอาประกันภัยตามจำนวนที่ผู้เอาประกันภัยแจ้งและโดยการประมาณการของฝ่ายบริหาร มูลค่าประมาณการสินไหมทดแทนสูงสุดจะไม่เกินทุนประกันของกรมธรรม์ที่เกี่ยวข้อง

ประมาณการสำรองสินไหมทดแทนคำนวณโดยวิธีการทางคณิตศาสตร์ประกันภัย โดยคำนวณจากประมาณการที่ดีที่สุดของค่าสินไหมทดแทนที่คาดว่าจะจ่ายให้ผู้เอาประกันภัยในอนาคตสำหรับความสูญเสียที่เกิดขึ้นแล้วก่อนหรือ ณ วันที่ในรอบระยะเวลารายงาน ทั้งจากรายการความสูญเสียที่บริษัทฯ ได้รับรายงานแล้วและยังไม่ได้รับรายงาน และรวมถึงค่าใช้จ่ายในการจัดการค่าสินไหมทดแทน และหักมูลค่าซากและการรับคืนอื่น ผลต่างของประมาณการสำรองสินไหมทดแทนที่คำนวณได้สูงกว่าค่าสินไหมทดแทนที่รับรู้ไปแล้วในบัญชี จะรับรู้เป็นความเสียหายที่เกิดขึ้นแล้วแต่ยังไม่ได้มีการรายงานให้บริษัทฯ ทราบ (Incurred but not reported claims: IBNR)

(ข) สำรองเบี้ยประกันภัยที่ยังไม่ถึงเป็นรายได้

สำรองเบี้ยประกันภัยที่ยังไม่ถึงเป็นรายได้คำนวณจากเบี้ยประกันภัยรับก่อนการเอาประกันภัยต่อด้วยวิธีการดังนี้

การประกันภัยขนส่งเฉพาะเที่ยว การประกันอุบัติเหตุการเดินทางที่มีระยะเวลาคุ้มครองไม่เกิน 6 เดือน - ร้อยละร้อยละของเบี้ยประกันภัยรับตั้งแต่วันที่กรมธรรม์ประกันภัยเริ่มมีผลคุ้มครองตลอดระยะเวลาที่บริษัทฯ ยังคงให้ความคุ้มครองแก่ผู้เอาประกันภัย

การประกันภัยอื่น - วิธีเฉลี่ยรายเดือน (วิธีเศษหนึ่งส่วนยี่สิบสี่)



CallCenter1484

บริษัท เมืองไทยประกันภัย จำกัด (มหาชน)

สำนักงานใหญ่ • 252 ถนนรัชดาภิเษก แขวงห้วยขวาง เขตห้วยขวาง กรุงเทพฯ 10310 • ทะเบียนเลขที่: 0107551000151

Muang Thai Insurance Public Company Limited

Head Office • 252 Rachadaphisek Road, Huaykwang, Bangkok 10310 • Registration: 0107551000151

www.muangthaiinsurance.com ☎ 0 2665 4000, 0 2290 3333 📠 0 2665 4166, 0 2274 9511, 0 2276 2033





สำรองเบี้ยประกันภัยที่ยังไม่ถึงเป็นรายได้จากการเอาประกันภัยต่อคำนวณจากเบี้ยประกันภัยจ่ายจากการเอาประกันภัยต่อด้วยวิธีการเช่นเดียวกับกรมธรรม์ประกันภัยตรงที่ได้โอนความเสี่ยงจากการประกันภัยให้บริษัทรับประกันภัยต่อแล้ว ตลอดอายุของสัญญากรมธรรม์

ทั้งนี้สำหรับข้อมูลเชิงปริมาณให้มีรายละเอียด ดังนี้

หน่วย : ล้านบาท

รายการ	ปี 2561		ปี 2560	
	ราคา บัญชี	ราคา ประเมิน	ราคา บัญชี	ราคา ประเมิน
หนี้สินจากสัญญาประกันภัย				
- สำรองเบี้ยประกันภัยที่ยังไม่ถึงเป็นรายได้ (Premium liabilities)	5,874	4,928	5,866	4,891
- สำรองค่าสินไหมทดแทน (Claim liabilities)	4,833	5,608	3,210	3,752

**หมายเหตุ** - ราคาบัญชี หมายถึง มูลค่าหนี้สินจากสัญญาประกันภัย ที่ประเมินตามมาตรฐานการบัญชี มีวัตถุประสงค์หลักเพื่อให้นักลงทุนผู้วิเคราะห์ทางการเงินเข้าใจถึงมูลค่าทางเศรษฐศาสตร์ของหนี้สินจากสัญญาประกันภัยที่เป็นที่ยอมรับตามหลักการทางบัญชีในประเทศไทย ซึ่งมูลค่าดังกล่าวจะต้องผ่านการรับรองจากผู้สอบบัญชีอนุญาตแล้ว

- ราคาประเมิน หมายถึง มูลค่าหนี้สินจากสัญญาประกันภัย ที่ประเมินตามประกาศคณะกรรมการกำกับและส่งเสริมการประกอบธุรกิจประกันภัยว่าด้วยการประเมินราคาทรัพย์สินและหนี้สินของบริษัทประกันภัยวินาศภัย เพื่อวัตถุประสงค์หลักในการกำกับความมั่นคงทางการเงินของบริษัทประกันภัยและเพื่อให้มั่นใจว่าบริษัทมีความสามารถในการจ่ายผลประโยชน์ตามสัญญาประกันภัยได้อย่างครบถ้วนแก่ผู้เอาประกันภัยซึ่งต้องประเมินโดยนักคณิตศาสตร์ประกันภัยที่ได้รับใบอนุญาตจากนายทะเบียนตามหลักการทางคณิตศาสตร์ประกันภัยที่ได้รับการยอมรับ สมมติฐานที่ใช้ในการประเมินจะต้องสอดคล้องกับประสบการณ์จริงหรือในกรณีที่บริษัทมีข้อมูลไม่เพียงพออาจอ้างอิงจากประสบการณ์ของอุตสาหกรรมและปรับให้เหมาะสมกับลักษณะเฉพาะของพอร์ตการรับประกันภัยของบริษัทนั้น นอกจากนี้ มูลค่าสำรองประกันภัยดังกล่าวจะต้องรวมถึงค่าเผื่อความผันผวน (Provision of Adverse Deviation : PAD) ซึ่งให้เป็นไปตามที่สำนักงาน คปภ. กำหนด

**ข้อสังเกต** ในบางช่วงเวลาของการรายงานทางการเงิน มูลค่าหนี้สินจากสัญญาประกันภัยอาจมีความแตกต่างระหว่างราคาบัญชีและราคาประเมินของ อย่างมีนัยสำคัญ อันเนื่องมาจากวัตถุประสงค์และวิธีการที่แตกต่างกันในการประเมินตามที่กล่าวไว้ข้างต้น ทั้งนี้ผู้ที่จะนำข้อมูลไปใช้ควรศึกษาและทำความเข้าใจถึงวัตถุประสงค์แนวทางการประเมินราคาหนี้สินจากสัญญาประกันภัยทั้งสองให้ถี่ถ้วนก่อนตัดสินใจ

## 6. การลงทุนของบริษัท

บริษัทได้กำหนดกรอบนโยบายการลงทุน แผนการลงทุน , การทำ SAA , การทำ Stress test เพื่อทดสอบ CAR% และ ABR% และกำหนดงบประมาณการลงทุน , การกำหนด Exposure limit ในแต่ละปี โดยผ่านการพิจารณาจากคณะกรรมการลงทุน ผ่านความเห็นชอบจากคณะกรรมการบริหารความเสี่ยงและการอนุมัติจากคณะกรรมการบริษัท เพื่อใช้เป็นกรอบในการลงทุนของบริษัท โดยการลงทุนหลักทรัพย์สินจะต้องเป็นไปตามกรอบนโยบายการลงทุนและแผนการลงทุน และอำนาจอนุมัติในการส่งจ่ายการลงทุนอย่างเคร่งครัด ทั้งนี้ต้องรายงานผลการลงทุนต่อคณะกรรมการลงทุนอย่างสม่ำเสมอ ทั้งรายงานประจำวัน รายเดือน รายไตรมาส และรายปี และเพื่อเป็นการควบคุมภายในที่ดี ได้กำหนดให้ฝ่ายบริหารความเสี่ยงสรุปรายงานค่าความ



CallCenter1484

บริษัท เมืองไทยประกันภัย จำกัด (มหาชน)  
สำนักงานใหญ่ • 252 ถนนรัชดาภิเษก แขวงห้วยขวาง เขตห้วยขวาง กรุงเทพฯ 10310 • ทะเบียนเลขที่: 0107551000151

Muang Thai Insurance Public Company Limited  
Head Office • 252 Rachadaphisek Road, Huaykwang, Bangkok 10310 • Registration: 0107551000151

www.muangthaiinsurance.com ☎ 0 2665 4000, 0 2290 3333 📠 0 2665 4166, 0 2274 9511, 0 2276 2033



เสี่ยงจากการลงทุนและการตรวจสอบ Exposure limit เป็นประจำทุกเดือน รวมถึงการตรวจสอบจากฝ่ายตรวจสอบภายในของบริษัทเอง

นอกจากนี้บริษัทยังมีการทบทวนระเบียบวิธีปฏิบัติในการลงทุนและคู่มือในการทำงานด้านการลงทุนต่าง ๆ เพื่อให้ทันสมัยและเป็นปัจจุบันอย่างสม่ำเสมอ

วิธีการประเมินมูลค่าสินทรัพย์ลงทุน จะประเมินราคาตามมาตรฐานบัญชีที่ได้กำหนดไว้ เช่น ราคาตลาด, ราคาเสนอซื้อ, ราคาทุนตัดจำหน่าย, ราคาทุน หรือราคาบัญชี และมีการทำ Impairment สำหรับตราสารนอกตลาด โดยใช้การประเมินราคาตามหลักทฤษฎีเงินที่เป็นที่ยอมรับโดยทั่วไป

ทั้งนี้สำหรับข้อมูลเชิงปริมาณให้มีรายละเอียด ดังนี้

หน่วย : ล้านบาท

ประเภท สินทรัพย์ลงทุน	มูลค่า ณ วันที่ 31 ธันวาคม			
	ปี 2561		ปี 2560	
	ราคาบัญชี	ราคาประเมิน	ราคาบัญชี	ราคาประเมิน
เงินฝากสถาบันการเงินและบัตร เงินฝากสถาบันการเงิน	789	761	1,001	984
ตราสารหนี้ (พันธบัตร, หุ้นกู้, ตั๋ว สัญญาใช้เงิน, ตั๋วแลกเงิน, หุ้นกู้ แปลงสภาพ และสลากออมทรัพย์)	6,605	6,665	6,227	6,335
ตราสารทุน (ไม่รวมเงินลงทุนใน บริษัทย่อยและบริษัทร่วม)	1,619	1,662	1,622	1,663
หน่วยลงทุน	2,342	2,342	2,307	2,307
เงินให้กู้ยืม, เงินให้เช่าซื้อรถ และให้ เช่าทรัพย์สินแบบลิสซิ่ง	10	10	12	12
ใบสำคัญแสดงสิทธิการซื้อหุ้น, หุ้นกู้ , หน่วยลงทุน	-	-	-	-
ตราสารอนุพันธ์	-	-	-	-
เงินลงทุนอื่น	-	-	-	-
<b>รวมสินทรัพย์ลงทุน</b>	<b>11,365</b>	<b>11,440</b>	<b>11,169</b>	<b>11,301</b>

- หมายเหตุ**
- ราคาบัญชี หมายถึง สินทรัพย์และหนี้สิน ที่ประเมินตามมาตรฐานการรายงานทางการเงิน
  - ราคาประเมิน หมายถึง สินทรัพย์และหนี้สินที่ประเมิน ตามประกาศคณะกรรมการกำกับและส่งเสริมการประกอบธุรกิจประกันภัยว่าด้วยการประเมินราคาทรัพย์สินและหนี้สินของบริษัทประกันวินาศภัย เพื่อวัตถุประสงค์หลักในการกำกับความมั่นคงทางการเงินของบริษัทประกันภัยและเพื่อให้มั่นใจว่าบริษัทมีความสามารถในการจ่ายผลประโยชน์ตามสัญญาประกันภัยได้อย่างครบถ้วนแก่ผู้เอาประกันภัย



CallCenter1484

บริษัท เมืองไทยประกันภัย จำกัด (มหาชน)  
สำนักงานใหญ่ • 252 ถนนรัชดาภิเษก แขวงห้วยขวาง เขตห้วยขวาง กรุงเทพฯ 10310 • ทะเบียนเลขที่: 0107551000151

Muang Thai Insurance Public Company Limited  
Head Office • 252 Rachadaphisek Road, Huaykwang, Bangkok 10310 • Registration: 0107551000151

www.muangthaiinsurance.com ☎ 0 2665 4000, 0 2290 3333 📠 0 2665 4166, 0 2274 9511, 0 2276 2033





## 7. ผลการดำเนินงานของบริษัทประกันภัย รวมถึงผลการวิเคราะห์และอัตราส่วนต่างๆ ที่เกี่ยวข้อง

สำหรับปี 2561 ภาพรวมของธุรกิจประกันวินาศภัย เบี้ยประกันภัยรับตรงทั้งหมดมีจำนวน 233,090 ล้านบาทเพิ่มขึ้นจากปีก่อนจำนวน 14,432 ล้านบาทหรือร้อยละ 6.6 บริษัท มีเบี้ยประกันภัยรับตรงจำนวน 12,350 ล้านบาท มีอัตราการเติบโตเพิ่มขึ้นร้อยละ 0.3 แต่ยังคงมีส่วนแบ่งการตลาดเป็นอันดับสี่ ดังที่แสดงในตารางแสดงส่วนแบ่งการตลาดตามข้อมูลสถิติของ สทนง. คปภ.

เบี้ยประกันภัยรับรวมของบริษัท ประกอบด้วยเบี้ยประกันภัยรับตรงและเบี้ยประกันภัยรับต่อ โดยในปี 2561 เบี้ยประกันภัยรับรวมทุกประเภทผลิตภัณฑ์มีจำนวน 12,422 ล้านบาท เพิ่มขึ้นในอัตราร้อยละ 0.8 มีเบี้ยประกันภัยรับสุทธิจำนวน 6,837 ล้านบาทลดลงในอัตราร้อยละ 1.6 จากปีก่อน สัดส่วนการรับประกันความเสี่ยงภัยของบริษัท เองอยู่ที่ร้อยละ 55.0 ลดลงจากปีที่ผ่านมาซึ่งมีอัตราการรับประกันความเสี่ยงภัยไว้เองร้อยละ 56.4 เป็นผลมาจากการบริหารความเสี่ยงเกี่ยวกับการรับประกันภัยต่อของบริษัท ที่ยังคงให้ความสำคัญกับการบริหารสัดส่วนการรับประกันภัยเพื่อรักษาสมดุลระหว่างความเสี่ยงกับผลตอบแทนที่ได้รับ เบี้ยประกันที่ถือเป็นรายได้สำหรับปีมีจำนวน 6,919 ล้านบาทลดลงจากปีก่อนร้อยละ 0.7 รายได้ค่าจ้างและบำเหน็จเพิ่มขึ้นจาก 1,600 ล้านบาทเป็น 1,618 ล้านบาท คิดเป็นร้อยละ 1.1 อันเป็นผลจากสัดส่วนการรับประกันภัยต่อที่เพิ่มขึ้น

ในปี 2561 บริษัท มีค่าสินไหมทดแทนสุทธิจำนวน 4,238 ล้านบาท คิดเป็นอัตราส่วนค่าสินไหมทดแทนที่ร้อยละ 61.3 ของเบี้ยประกันภัยที่ถือเป็นรายได้ อัตราส่วนค่าสินไหมทดแทนสำหรับปี 2560 อยู่ที่อัตราร้อยละ 58.6 การเพิ่มขึ้นของค่าสินไหมทดแทนในปี 2561 เป็นผลจากการบันทึกสินไหมประกันภัยรถยนต์ที่มีจำนวนที่เพิ่มสูงขึ้น ในส่วนของค่าใช้จ่ายในการรับประกันภัยอื่นและค่าใช้จ่ายดำเนินงานเพิ่มขึ้น 90 ล้านบาท เนื่องจากมีรายจ่ายประเภทต่างๆ เกี่ยวกับการโฆษณา การตลาด และส่งเสริมการขายเพื่อรักษาฐานลูกค้าเดิมภายใต้สภาวะการแข่งขันทางการตลาดดังที่ได้กล่าวไว้ข้างต้น นอกจากนี้มีค่าใช้จ่ายที่เกี่ยวข้องจากการปรับปรุงระบบงานและเทคโนโลยีสารสนเทศและทรัพย์สินถาวร รวมทั้งการอบรมพัฒนาบุคลากรด้านการขาย การรับประกันภัยและการจัดการสินไหม

กำไรสุทธิประจำปี 2561 ของบริษัทตามงบกำไรขาดทุนเบ็ดเสร็จมีจำนวน 416 ล้านบาทลดลงจากปี 2560 จำนวน 202 ล้านบาท หรืออัตราร้อยละ 33 ส่วนรายได้และกำไรจากการลงทุนมีจำนวนสูงกว่าปีก่อนจำนวน 14 ล้านบาท หรืออัตราร้อยละ 2.9 รายได้ดังกล่าวส่วนใหญ่เกิดจากรายได้ดอกเบี้ยรับของพันธบัตรและหุ้นกู้ กำไรจากการขายเงินลงทุนประเภทกองทุนอสังหาริมทรัพย์และกองทรัสต์เพื่อการลงทุนในอสังหาริมทรัพย์

ข้อมูลเชิงปริมาณให้มีรายละเอียด ดังนี้

หน่วย : ล้านบาท

รายการ	2561	2560
เบี้ยประกันภัยรับรวม	12,422	12,321
เบี้ยประกันภัยที่ถือเป็นรายได้ (สุทธิ)	6,919	6,968
รายได้จากการลงทุน และรายได้อื่น	522	518
กำไร (ขาดทุน) สุทธิ	416	618



CallCenter1484

บริษัท เมืองไทยประกันภัย จำกัด (มหาชน)  
สำนักงานใหญ่ • 252 ถนนรัชดาภิเษก แขวงห้วยขวาง เขตห้วยขวาง กรุงเทพฯ 10310 • ทะเบียนเลขที่: 0107551000151  
Muang Thai Insurance Public Company Limited  
Head Office • 252 Rachadaphisek Road, Huaykwang, Bangkok 10310 • Registration: 0107551000151

www.muangthaiinsurance.com ☎ 0 2665 4000, 0 2290 3333 📠 0 2665 4166, 0 2274 9511, 0 2276 2033



### อัตราส่วนทางการเงินที่สำคัญ (ร้อยละ)

อัตราส่วน	2561	2560
อัตราส่วนค่าสินไหมทดแทน ( Loss Ratio)	61	59
อัตราส่วนค่าใช้จ่ายในการดำเนินงานธุรกิจกันภัย ( Expense Ratio)	17	16
อัตราส่วนรวม ( Combined Ratio)	99	97
อัตราส่วนสภาพคล่อง ( Liquidity ratio)	238	356
อัตราส่วนผลตอบแทนผู้ถือหุ้น ( Return on equity)	8	12

### 8. ความเพียงพอของเงินกองทุน

ในฐานะที่บริษัท เป็นองค์กรมหาชน การดูแลและบริหารกิจการขององค์กรเพื่อสร้างความมั่นใจให้แก่ผู้เอาประกันภัย ผู้ถือหุ้น นักลงทุน หรือผู้ที่มีส่วนเกี่ยวข้องอื่นๆ กับบริษัท ถือเป็นส่วนสำคัญของการดำเนินกิจการของบริษัท และเป็นความรับผิดชอบที่จำเป็นอย่างยิ่ง ทั้งการบริหารความเสี่ยงตามประกาศคณะกรรมการกำกับและส่งเสริมการประกอบธุรกิจประกันภัย (คปภ.) เรื่องหลักเกณฑ์ วิธีการ และเงื่อนไขในการกำหนดมาตรฐานขั้นต่ำในการบริหารจัดการความเสี่ยงของธุรกิจประกันภัย พ.ศ. 2560 รวมถึงการบริหารความเสี่ยงในด้านต่างๆ ซึ่งอาจส่งผลกระทบต่อผู้ที่มีส่วนเกี่ยวข้องกับบริษัท โดยได้นำหลักการบริหารเงินกองทุนตามระดับความเสี่ยงมาใช้ในการบริหารความเสี่ยง มีการกำหนดระดับความเสี่ยงที่ยอมรับได้ (Risk Appetite) ด้านเงินกองทุน เพื่อใช้เป็นแนวทางในการรักษาระดับเงินกองทุนของบริษัท ตลอดจนระยะเวลาที่ประกอบกิจการ และได้มีการจัดทำทดสอบภาวะวิกฤต (Stress Testing) เพื่อวิเคราะห์เหตุการณ์ และกรณีต่างๆ ซึ่งเมื่อเกิดขึ้นแล้วอาจส่งผลกระทบต่อในเชิงลบต่อผลการดำเนินงาน และเงินกองทุนของบริษัท เช่น การจ่ายสินไหมรายใหญ่ การเกิดมหันตภัย การขาดทุนจากการลงทุน เป็นต้น

ทั้งนี้ บริษัท มีอัตราส่วนเงินกองทุนต่อเงินกองทุนที่ต้องดำรงตามกฎหมาย (Capital Adequacy Ratio: CAR) สูงกว่าเกณฑ์มาตรฐานที่กำหนดโดยสำนักงานคณะกรรมการกำกับและส่งเสริมการประกอบธุรกิจประกันภัย และผลการทดสอบภาวะวิกฤตที่ได้จัดทำขึ้น สามารถสรุปได้ว่าผู้ที่มีส่วนเกี่ยวข้องกับบริษัท จะมั่นใจได้ว่าระดับเงินกองทุนของบริษัท อยู่ในระดับที่เพียงพอ และยังคงสูงกว่าระดับที่กฎหมายกำหนด แม้ว่าจะเกิดเหตุการณ์รุนแรงต่างๆ ตามที่ตั้งสมมุติฐานไว้

ทั้งนี้สำหรับข้อมูลเชิงปริมาณมีรายละเอียด ดังนี้

หน่วย : ล้านบาท

รายการ	ณ วันที่ 31 ธันวาคม	
	2561	2560
สินทรัพย์รวม	21,905	20,059
หนี้สินรวม	16,640	14,702
- หนี้สินจากสัญญาประกันภัย	10,707	9,076
- หนี้สินอื่น	5,933	5,626
ส่วนของเจ้าของ	5,265	5,358



CallCenter1484

บริษัท เมืองไทยประกันภัย จำกัด (มหาชน)  
สำนักงานใหญ่ • 252 ถนนรัชดาภิเษก แขวงห้วยขวาง เขตห้วยขวาง กรุงเทพฯ 10310 • ทะเบียนเลขที่: 0107551000151

Muang Thai Insurance Public Company Limited  
Head Office • 252 Rachadaphisek Road, Huaykwang, Bangkok 10310 • Registration: 0107551000151

www.muangthaiinsurance.com ☎ 0 2665 4000, 0 2290 3333 📠 0 2665 4166, 0 2274 9511, 0 2276 2033





รายการ	ณ วันที่ 31 ธันวาคม	
	2561	2560
อัตราส่วนความเสี่ยงพของเงินกองทุน (ร้อยละ)	362	414
เงินกองทุนที่สามารถนำมาใช้ได้ทั้งหมด	4,703	5,068
เงินกองทุนที่ต้องดำรงตามกฎหมาย	1,298	1,226

- หมายเหตุ**
- ตามประกาศคณะกรรมการกำกับและส่งเสริมการประกอบธุรกิจประกันภัยว่าด้วยการกำหนดประเภทและชนิดของเงินกองทุน รวมทั้งหลักเกณฑ์วิธีการ และเงื่อนไขในการคำนวณเงินกองทุนของบริษัทประกันวินาศภัย กำหนดให้นายทะเบียนอาจกำหนดมาตรการที่จำเป็นในการกำกับดูแลบริษัทที่มีอัตราส่วนความเสี่ยงพของเงินกองทุนต่ำกว่าร้อยละหนึ่งร้อยสี่สิบได้
  - เงินกองทุน เป็นเงินกองทุนตามราคาประเมิน ตามประกาศคณะกรรมการกำกับและส่งเสริมการประกอบธุรกิจประกันภัยว่าด้วยการประเมินราคาทรัพย์สินและหนี้สินของบริษัทประกันวินาศภัย
  - รายการข้างต้นคำนวณโดยใช้ราคาประเมิน ตามประกาศคณะกรรมการกำกับและส่งเสริมการประกอบธุรกิจประกันภัยว่าด้วยการประเมินราคาทรัพย์สินและหนี้สินของบริษัทประกันวินาศภัย

9. งบการเงิน และหมายเหตุประกอบงบการเงินสำหรับรอบปีปฏิทินที่ล่วงมาที่ผู้สอบบัญชีตรวจสอบและแสดงความเห็นแล้ว ดังนี้

<https://www.muangthaiinsurance.com/upload/F/th/2561.pdf>



CallCenter1484

บริษัท เมืองไทยประกันภัย จำกัด (มหาชน)  
สำนักงานใหญ่ • 252 ถนนรัชดาภิเษก แขวงห้วยขวาง เขตห้วยขวาง กรุงเทพฯ 10310 • ทะเบียนเลขที่: 0107551000151

Muang Thai Insurance Public Company Limited  
Head Office • 252 Rachadaphisek Road, Huaykwang, Bangkok 10310 • Registration: 0107551000151

www.muangthaiinsurance.com ☎ 0 2665 4000, 0 2290 3333 📠 0 2665 4166, 0 2274 9511, 0 2276 2033

